

## Brugsvejledning til iLOQ S50 Huawei-applikationen

## Introduktion

iLOQ S50 Mobile App til Huawei-telefoner er en digital nøgle, der giver dig mulighed for at bruge din Huawei-telefon til at åbne iLOQ S50 NFC-låse, som du har gyldig adgangsret til.

Adgangsrettighederne sendes til din telefon og styres eksternt "over the air" af en låsesystemadministrator. Denne vejledning hjælper dig med at komme i gang med appen og leder dig gennem dens funktioner.

## 1 Installation af appen

iLOQ S50 Mobile App til Huawei fungerer i de fleste NFC-aktiverede Huawei-telefoner, der kører med operativsystemet Android. Men i betragtning af telefonmodellernes mange forskellige formfaktorer og design, der påvirker ydeevnen for NFC, kan vi ikke garantere, at appen virker fejlfrit i alle Huawei-telefoner. Derfor anbefales det at teste applikationen i din telefon, inden du tager den i fuld brug.

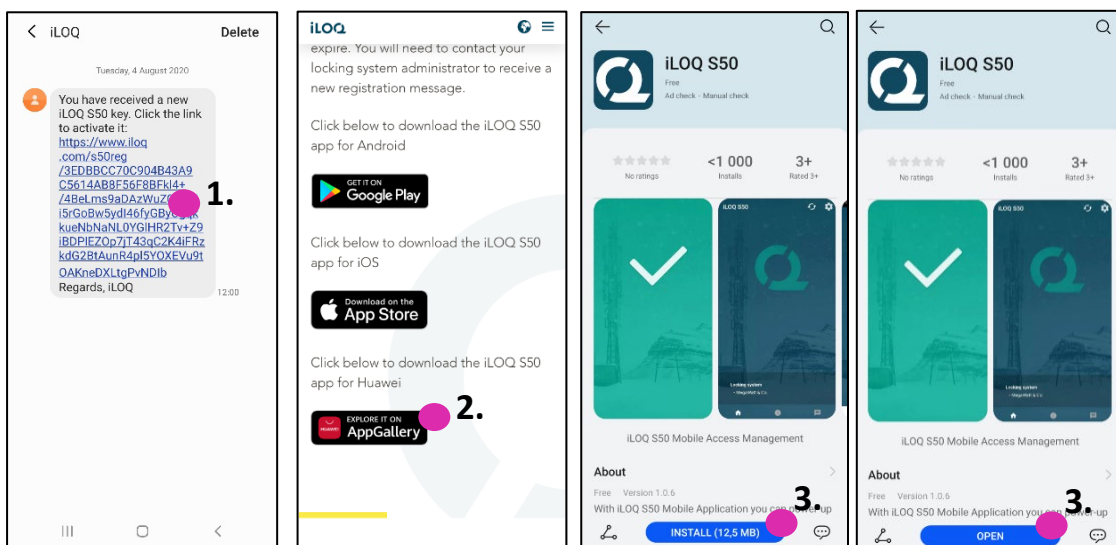
Inden du installerer appen, skal du sørge for at:

1. Din telefon er NFC-kompatibel.
  - a. NFC kræves for at åbne låsen.
2. Din telefon er ikke rooted.
  - a. Rooting udsætter enheder for sikkerhedstrusler. ILOQ S50 Mobile App kan ikke installeres og bruges i rootede enheder.
3. Dit telefonoperativsystem kører den senest tilgængelige version.
  - a. Dette er for at sikre, at din telefon er beskyttet af de nyeste sikkerhedsrettelser. Af sikkerhedsmæssige årsager er det vigtigt altid at holde operativsystemet opdateret til den nyeste version.

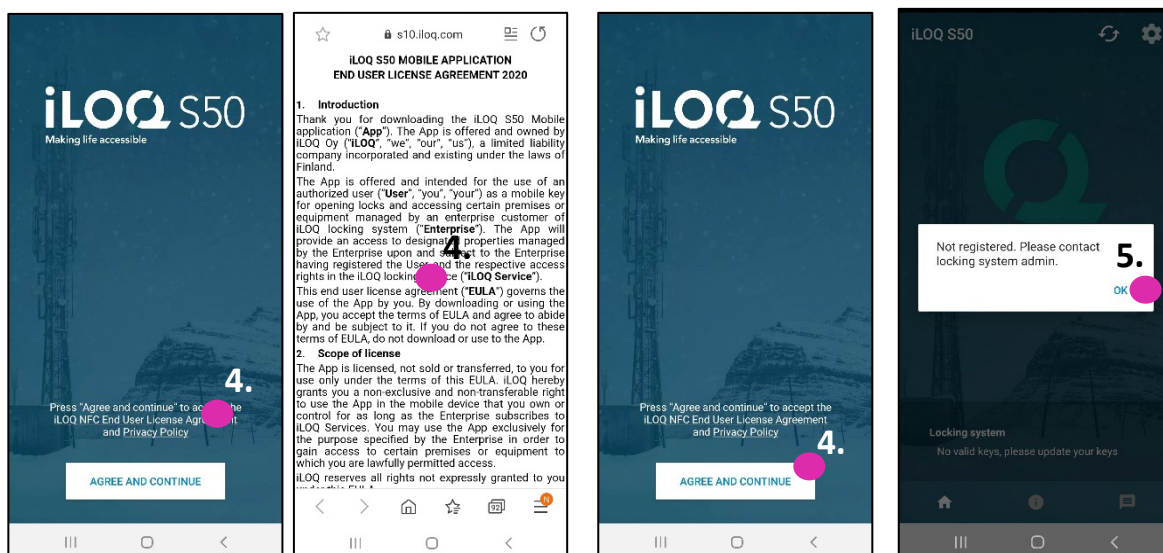
ILOQ S50 Mobile App er gratis at installere fra Huawei AppGallery. Bemærk: Du skal have en Huawei-konto på din enhed for at installere apps fra AppGallery. Efter installationen skal appen registreres som en nøgle til et låsesystem, før den kan bruges.

## 1.1 Installation af appen fra iLOQs registreringsmeddelelse (SMS eller e-mail)

1. Åbn iLOQ-registreringsmeddelelsen, og tryk på linket. Instruksionssiden åbnes i din standardbrowser.
2. Tryk på knappen *SE DEN I AppGallery*. Du vil blive sendt til installationsiden for iLOQ S50-appen i AppGallery.
3. Tryk på knappen *INSTALLER*. Når appen er installeret, skal du trykke på *knappen ÅBN*.



4. Læs EULA og privatlivspolitik. Når du har læst begge dokumenter, skal du navigere tilbage til appen og trykke på *ENIG OG FORTSÆT for* at acceptere vilkårene og fortsætte til appen.



5. Appen åbnes og viser *Ikke registreret*. Dette skyldes, at appen er installeret, men endnu ikke er registreret som en nøgle til noget låsesystem. Tryk på *OK*. Fortsæt til kapitel 1.3 *Konfigurer appen for at håndtere registreringslinkene*.

## 1.2 Installation af appen direkte fra AppGallery

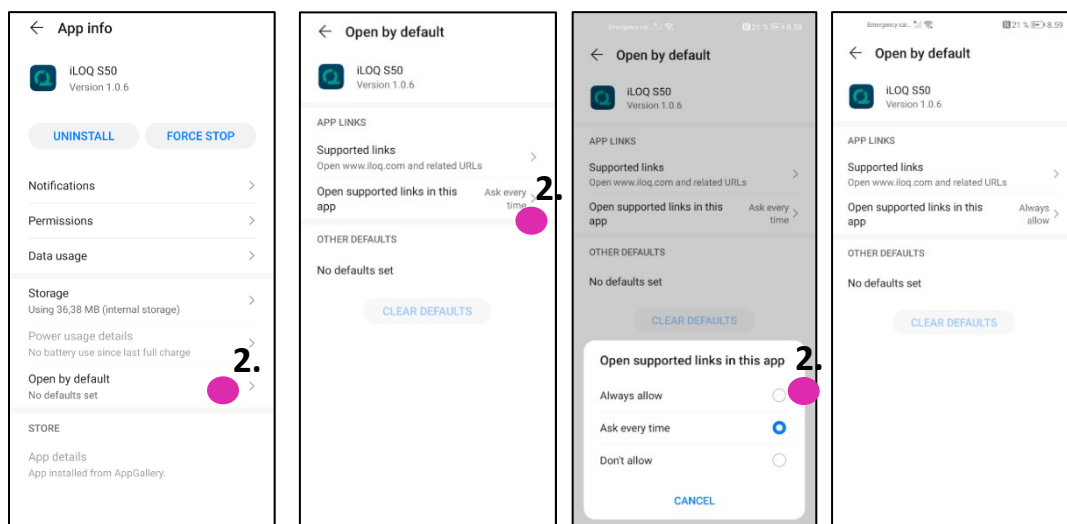
Du kan også installere appen direkte fra AppGallery i stedet for at installere den fra registreringsmeddelelsen.

1. Åbn AppGallery
2. Søg efter "iLOQ S50", og klik på appikonet
3. Følg trin 3 – 5 beskrevet tidligere i kapitel 1.1

## 1.3 Konfigurer appen for at håndtere registreringslinkene.

Registrering af din telefonnøgle til et låsesystem foregår via registreringslinkene, der blev sendt pr. SMS eller e-mail. For at sikre en vellykket registrering i Huawei-telefoner skal appen konfigureres for at åbne app-understøttede link. Fortsæt som følger for at konfigurere appen til altid at tillade app-understøttede link:

1. Gå til Indstillinger og vælg iLOQ S50 fra listen over applikationer
2. Vælg *Åbn som standard* > *Åbn understøttede link i denne app* > *Tillad altid*

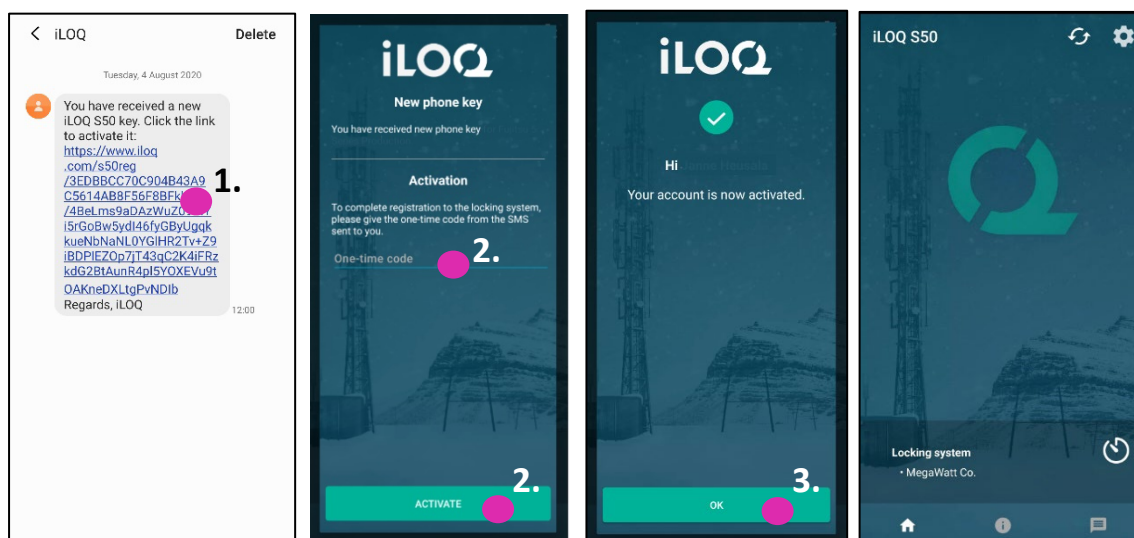


Bemærk: Denne indstilling skal aktiveres hver gang appen afinstalleres og geninstalleres i telefonen.

## 2 Registrering af appen som en nøgle til et låsesystem

Inden den installerede app kan bruges, skal den være registreret som en nøgle til et låsesystem. Registreringen udføres altid af en låsesystemadministrator, der sender dig en registrerings-SMS eller e-mail. Hvis du registrerer appen i et bestemt låsesystem for første gang efter at have installeret den, modtager du også, ud over registreringsmeddelelsen, en aktiveringskode pr. SMS eller e-mail. Når du har modtaget registreringsbeskeden, skal du følge nedenstående trin:

1. Åbn iLOQ-registreringsmeddelelsen, og tryk på linket. Appen åbnes.
2. Hvis det er første registrering i et bestemt låsesystem efter at have installeret appen, beder appen om en aktiveringskode. Indtast engangskoden til aktivering, som du modtog i en separat SMS eller e-mail og tryk på **AKTIVER**.
3. Hvis den indtastede engangskode til aktivering er gyldig, er din telefonnøgle nu aktiveret. Tryk på **OK**. Appen er nu klar til brug.



### 2.1 Registrering af appen til flere låsesystemer

Det er muligt at registrere appen som en nøgle i op til fire forskellige låsesystemer. Registreringen til yderligere låsesystemer fungerer på samme måde som med det første låsesystem. Følg de trin, der er beskrevet ovenfor, for at registrere appen som en nøgle til andre låsesystemer. Låsesystemerne, som appen er registreret som en nøgle til, vises i vinduet Låsesystemer nederst på skærmen.



### 3 Åbning af låse med appen

Adgangsrettigheder bestemmer, hvilke låse der kan åbnes med appen, på hvilke tidspunkter og med hvilke betingelser. Brugerens adgangsrettigheder defineres af administratoren i iLOQ Manager og gives til appen under registreringen. Administratoren kan til enhver tid udløse tvungne opdateringer af adgangsrettigheder. Af sikkerhedsmæssige årsager viser appen ikke, hvilke låse den har adgang til. Du kan få disse oplysninger fra din låsesystemadministrator. Sådan åbner du en lås med appen:

1. Sørg for, at din telefons NFC er slået til.
2. Åbn iLOQ S50 Mobile App. Hvis der er afventende opdateringer til telefonnøglen, starter appen med at opdatere nøglen. Vent indtil denne proces er afsluttet og fortsæt derefter til næste trin.
3. Placer din telefons NFC-antenneområde tæt på låsens antenne.
  - For at kontrollere placeringen af NFC-antennen kan du se i betjeningsvejledningen til din telefon eller kontakte producenten.
4. Når appen begynder at kommunikere med låsen, bliver skærmen grå. Hold telefonen stille, indtil appen viser den grønne åbningskærm, der indikerer en vellykket åbning. Låsens interne låsemekanisme er nu aktiveret og du kan åbne låsen.



Bemærkninger:

Kommunikationstiden (grå skærm) kan være lidt længere, hvis appen har en programmeringsopgave, en log-hentningsopgave til låsen eller, hvis låsen er konfigureret til at kræve servergodkendelse fra nøglen under åbning. Hvis låsen er konfigureret til at kræve servergodkendelse, skal telefonen have en netværksforbindelse.

Man kan også åbne låse med appen, når appen er i baggrunden, f.eks. uden at hente appen frem. Der er dog visse scenarier, hvor det er nødvendigt at åbne appen og opdatere nøglerne i serverne, før låsen åbnes. Disse scenarier er:

- Telefonen er genstartet
- Nøgledløbsintervallet er udløbet. Læs mere om nøgledløbsintervallet i kapitel 4.

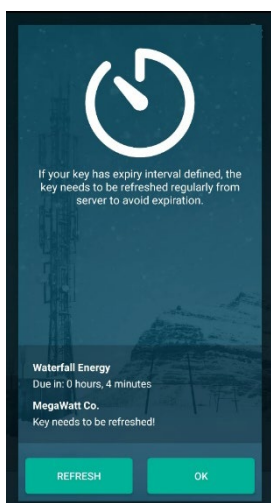
I ovenstående scenarier skal du åbne appen og trykke på knappen Opdater for at opdatere nøglerne.

## 4 Nøgleudløbsintervaller

Låsesystemadministratoren kan angive et nøgleudløbsinterval for din nøgle. Nøgleudløbsintervallet er en sikkerhedsfunktion, der kræver, at brugeren opdaterer nøgler fra serveren med jævne mellemrum for at sikre, at adgangsrettighederne altid er opdaterede.

Hvis der er indstillet et nøgleudløbsinterval for din nøgle, vil du se et rødt udråbstegn ved siden af låsesystemnavnet. Nøgleudløbsintervallet er en låsesystemspecifik indstilling. Hvis appen er registreret som en nøgle til flere låsesystemer, kan nogle låsesystemer have nøgleudløbsintervaller indstillet, mens andre måske ikke har. Der kan også være forskellige udløbsintervaller indstillet i forskellige låsesystemer.

For at kontrollere oplysningerne om nøglens udløb for hvert låsesystem skal du trykke på knappen for nøglens udløbsintervaller (urikonet) i vinduet *Låsesystem*.



Hvis man trykker på *OK* vender man tilbage til hovedskærmen uden at opdatere nøglerne i serveren.

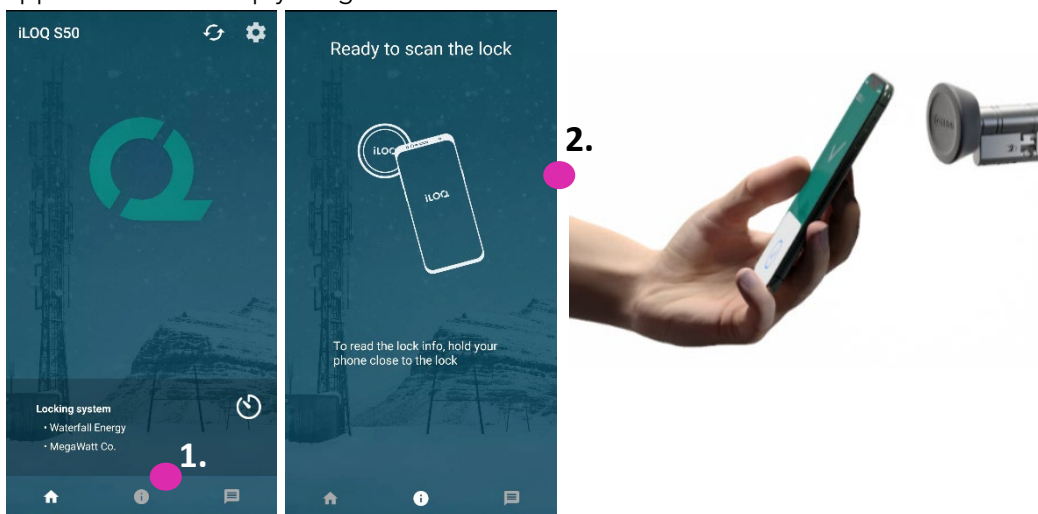
Hvis man trykker på knappen *OPDATER*, opdateres nøglerne i serveren og udløbsintervaltælleren nulstilles for alle låsesystemer.

## 5. Læsning af låsens oplysninger med appen

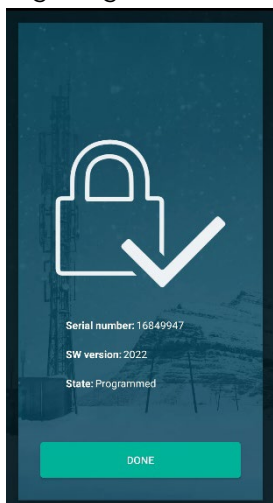
Ud over at åbne låse kan du også bruge appen til at læse låsens oplysninger, såsom låsens serienummer, softwareversion og programmeringstilstand.

Sådan læses låsens oplysninger:

1. Tryk på info-knappen (i ikon)
2. Placer din telefons NFC-antenneområde tæt på låsens antenne. Hold telefonen stille, indtil appen viser låsens oplysninger.



3. Tryk på **FÆRDIG** for at afslutte læsningen af låsens oplysninger eller scanne en anden lås ved at gentage trin 2.



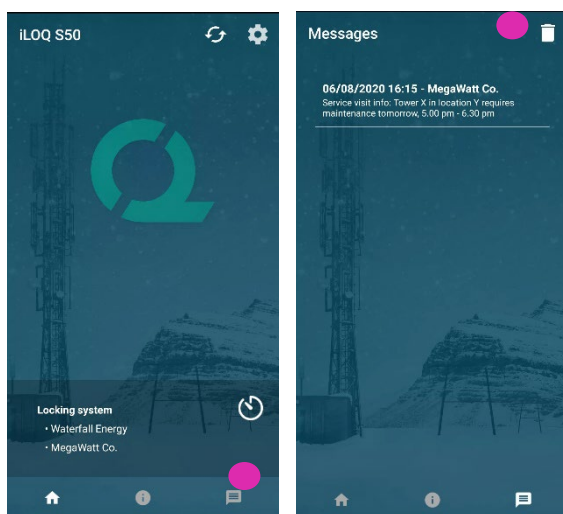


## 6. Læsning af systemadministrationsmeddelelser

Låsesystemadministratoren kan sende meddelelser til telefonnøglebrugere fra systemet. Beskeder kan f.eks. være generel informationsdeling, yderligere information relateret til modtagne nøgler osv. Meddelelser i appen er envejs, hvilket betyder, at appen kan modtage administratormeddelelser fra systemet, men du kan ikke svare på dem.

Sådan får du vist modtagne beskeder:

1. Åbn appen
2. Tryk på beskedikonet for at se de modtagne beskeder



Du kan slette beskeder ved at trykke på ikonet *Papirkurv* i øverste højre hjørne af meddelelsesvisningen. Bemærk: alle beskeder slettes på én gang.