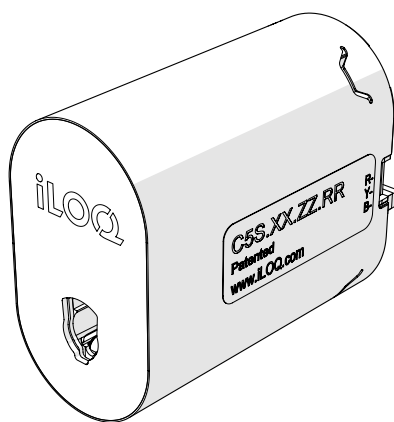




iLOQ C5S
C5S.XX.SB(.SE) Oval cylinder
Brukerveiledning



03/2025
Rev. 2.0

Dokument-ID
299361




iLOQ Oy
support.iloq.com

Innhold





| | | |
|-----|---|----|
| 1. | Sikkerhetsinformasjon..... | 3 |
| 1.1 | Sikkerhetssymboler..... | 3 |
| 1.2 | Advarsler..... | 4 |
| 2. | Oversikt..... | 5 |
| 3. | Før montering | 6 |
| 3.1 | Generelle merknader | 6 |
| 3.2 | Pleie og vedlikehold..... | 6 |
| 4. | Montering..... | 7 |
| 4.1 | Montering av iLOQ C5S.1x..... | 7 |
| 4.2 | Bytte av medbringer..... | 9 |
| 4.3 | Justering av sylindren med iLOQ A10.33 forlengelsesdel..... | 10 |
| 5. | Bruksanvisning..... | 13 |
| 6. | Avhending av utrangerte produkter..... | 14 |
| 7. | Samsvar | 15 |

1. Sikkerhetsinformasjon

1.1 Sikkerhetssymboler

| Symbol | Beskrivelse |
|---|---|
|  | Symbol for generell merknad. Angir spesielt viktig informasjon om montering eller produktet. |
|  | Les disse instruksjonene nøye for produktene brukes. Denne informasjonen skal ivareta sikkerheten din og sikre lang levetid for produktene. |
|  | Generelt advarselssymbol. Indikerer en potensielt farlig situasjon som, hvis den ikke unngås, kan føre til død eller alvorlig personskaade. |

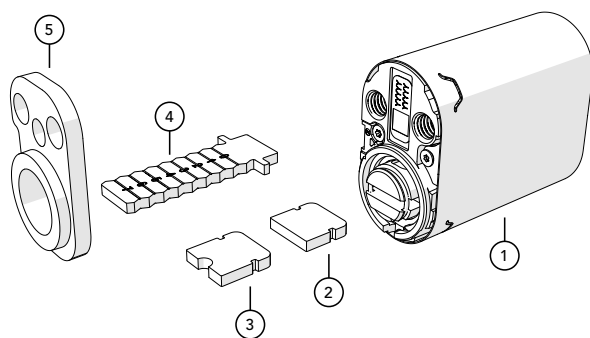
1.2 Advarsler

| Symbol | Beskrivelse |
|---|--|
|  | Advarsel! Bruk bare batterier som er anbefalt av produsenten. |
|  | Advarsel! Kassering av et batteri i brann eller en varm ovn, eller mekanisk knusing eller kutting av et batteri kan resultere i en eksplosjon. |
|  | Advarsel! Å etterlate et batteri i et miljø med ekstremt høye temperaturer kan resultere i en eksplosjon eller lekkasje av brennbar væske eller gass |
|  | Advarsel! Et batteri som utsettes for ekstremt lavt lufttrykk kan resultere i en eksplosjon eller lekkasje av brennbar væske eller gass. |

2. Oversikt

iLOQ C5S er en batteriløs, digital låssylinder for iLOQ S5-låssystemet. Låsen krever ingen batterier eller kabler. Den programmerbare låsen åpnes med en kompatibel K5S-nøkkel.

| Produktversjoner | |
|------------------|--|
| C5S.1.SB | Skandinaviske ovale låssylindre med finsk medbringer, til utendørs bruk. |
| C5S.10.SB | Skandinaviske ovale låssylindre med finsk medbringer, til innendørs bruk. |
| C5S.1.SB.SE | Skandinaviske ovale låssylindre med svensk medbringer, til utendørs bruk. |
| C5S.10.SB.SE | Skandinaviske ovale låssylindre med svensk medbringer, til innendørs bruk. |
| C5S.1N.SB | Skandinaviske ovale låssylindre med norsk sidefeste, til utendørs bruk. |



1. iLOQ C5S-sylinder
2. Finsk medbringer
3. Svensk medbringer
4. Klippbar medbringer (FIN)
5. iLOQ A10.33 Forlenger (FIN)

3. Før montering

3.1 Generelle merknader

- Disse instruksjonene og eventuelle vedlikeholdsinstruksjoner bør videreformidles til brukeren av montøren. Hvis det er avvik fra innholdet i oversatte versjoner av dokumentasjonen, skal den engelske originalen gjelde hvis det oppstår tvil.
- Sørg for at sylindren oppfyller alle lokale forskrifter og er egnet for bruk med dør og lås.
- Ikke sett inn noe annet enn iLOQ-nøkkelen i sylindren.
- Ikke modifier produktet på noen måte, bortsett fra i samsvar med de modifikasjonene som er beskrevet i disse instruksjonene.
- iLOQ C5S-sylindrene må monteres uten bruk av overdreven kraft når man strammer til skruer, monteringsplater og tilkoblingsklemmer.
- Bruk et værdeksel i tøffe omgivelser der sylindren utsettes for støv eller langvarig saltvannsprut.
- Bruk passende utgangsbeslag sammen med sylindren for å tillate fri utgang når sylindren monteres på utgangssiden.
- Forsikre deg om at eventuelle tetninger eller tetningslister som er montert på hele døren, ikke hindrer sylindrens funksjon.
- Bruk bare sylindrene til å åpne og låse dører; annen bruk er ikke tillatt.
- Pass på at ingen utstikkende deler av sylindren og tilhørende deler kan hindre døren i å svinge fritt.
- Brannsertifiseringen bør undersøkes før sylindren monteres på en brann-/røyksikker dør for å sikre at den er i samsvar med kravene.
- iLOQ-sylindrene er testet i henhold til EN 1634-1 (EUF129-25000274-T1) for utvidet brannmotstand for hengslede enfløyede ståldører.
- Sylindren har en kontakt for tilleggsfunksjoner, RTC (sanntidsklokke), betinget adgangsrettighet og Online.
- Bruk kun iLOQ-klokkebatteri A00.19 eller A00.23. Batteriet må installeres på innsiden av døren eller luken, utilgjengelig for barn.

3.2 Pleie og vedlikehold

Rengjør og smør sylindren minst én gang i året.

1. Rengjør nøkkelhullet med luft på boks (for eksempel CRC Dust Off).
2. Smør nøkkelhullet med en dråpe eller to låsolje av høy kvalitet.
3. Sørg for at festeskruene til sylindren er strammet ordentlig.



MERK! Flytende gjengelås, for eksempel Loctite, må IKKE brukes!

4. Montering



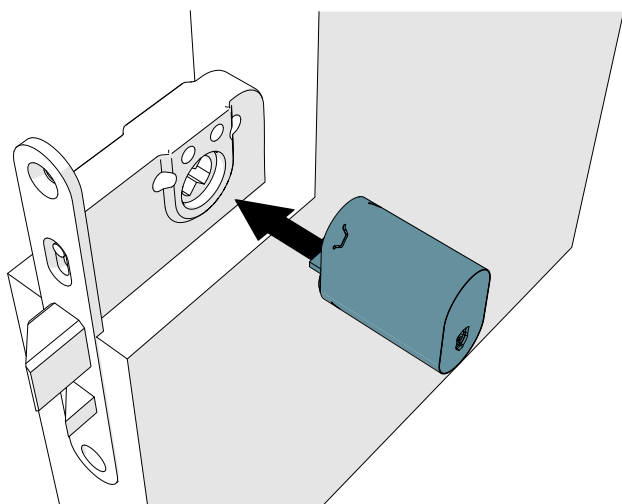
MERK! Sørg for at du har riktig tilbehør og deler som trengs for installasjonen. Kontakt din lokale iLOQ-partner for mer informasjon.



MERK! Hvis lengden på sylindere må justeres i .SB-versjonen, kan du bruke iLOQ A10.33-forlengelsesdelen. Se kapittel «4.3 Justering av sylindere med iLOQ A10.33 forlengelsesdel». I .SB.SE-versjoner kan du bruke eksisterende markedsforlengelsesdeler.

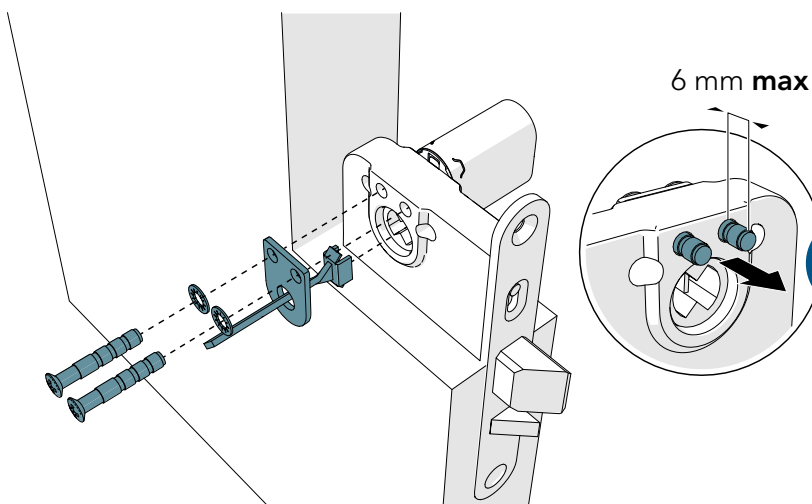
4.1 Montering av iLOQ C5S.1x

1. Monter låssylindere i låskassen.



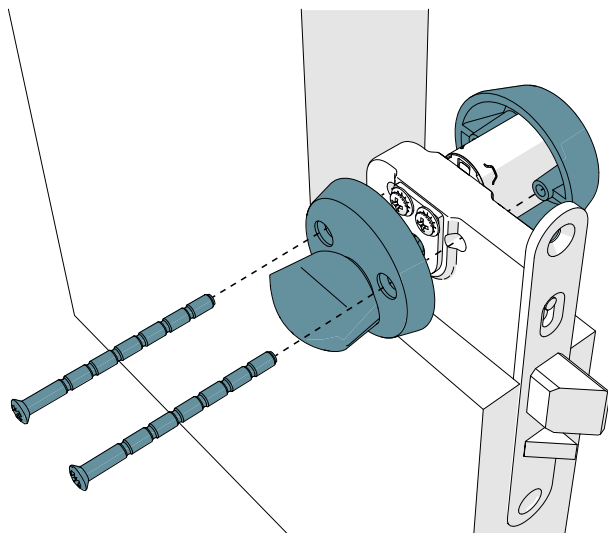
MERK! Dette er et eksempel på en installasjon. Installasjonen din kan avvike fra dette eksemplet.

2. Installer sylindrefesteskruer og tilbehør for å feste sylindere på plass..



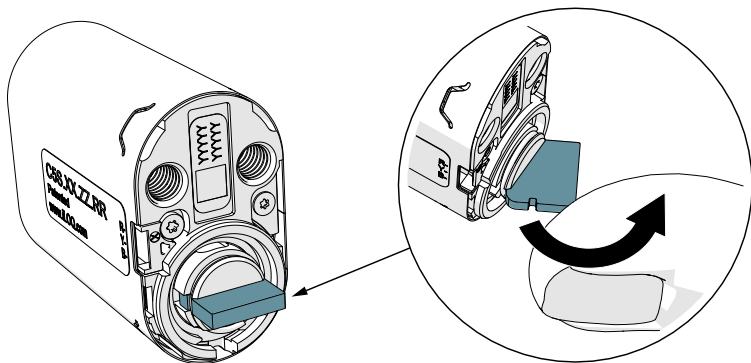
MERK! Festeskrue må ikke stikke mer enn 6 mm inn i sylindere. Hvis du bruker en for lang skrue, vil låsen bli skadet.

3. Trekk til festeskruene med et moment på 2 ... 3 Nm.
4. Monter nødvendig tilbehør og skilt. Bruk om nødvendig en forlengelsesdel. Se avsnitt 4.3 «Justering av sylindren med iLOQ A10.33 forlengelsesdel».

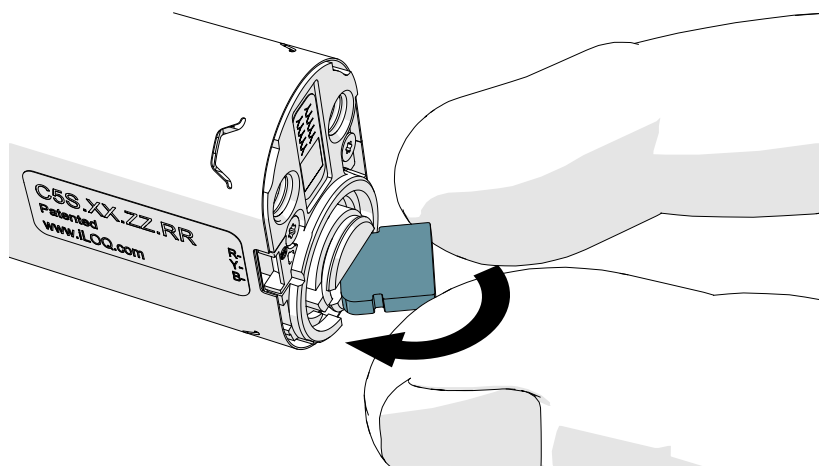


4.2 Bytte av medbringer

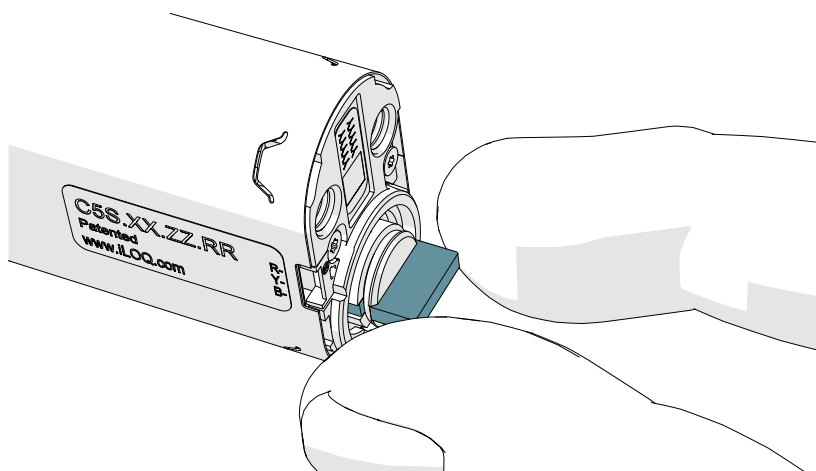
1. Fjern den gamle medbringeren fra medbringerfestet.



2. Plasser det ene hjørnet av den nye medbringeren inne i den sirkulære fjæren.



3. Trykk ned det motsatte hjørnet av medbringeren for å feste det på plass.

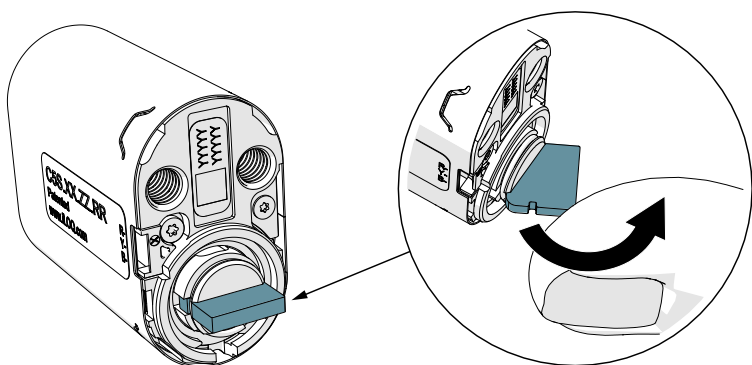


4.3 Justering av sylindren med iLOQ A10.33 forlengelsesdel

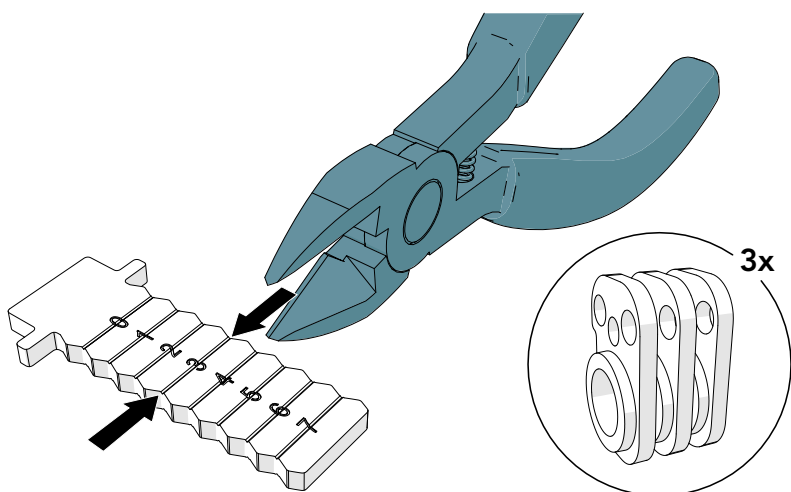
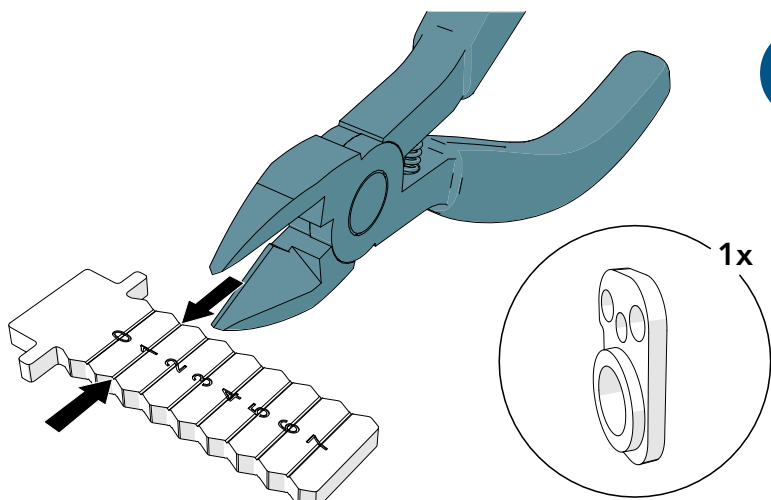


MERK! Du kan bruke opptil sju forlengelsesdeler med klippbar medbringer. Den første forlengelsesdelen som monteres på sylindren, må alltid være iLOQ A10.33-forlengelsesdelen. For de resterende forlengelsesdelene kan du bruke iLOQ A10.128 eller lignende stabelbare forlengelsesdeler.

1. Fjern medbringeren fra medbringerfestet.

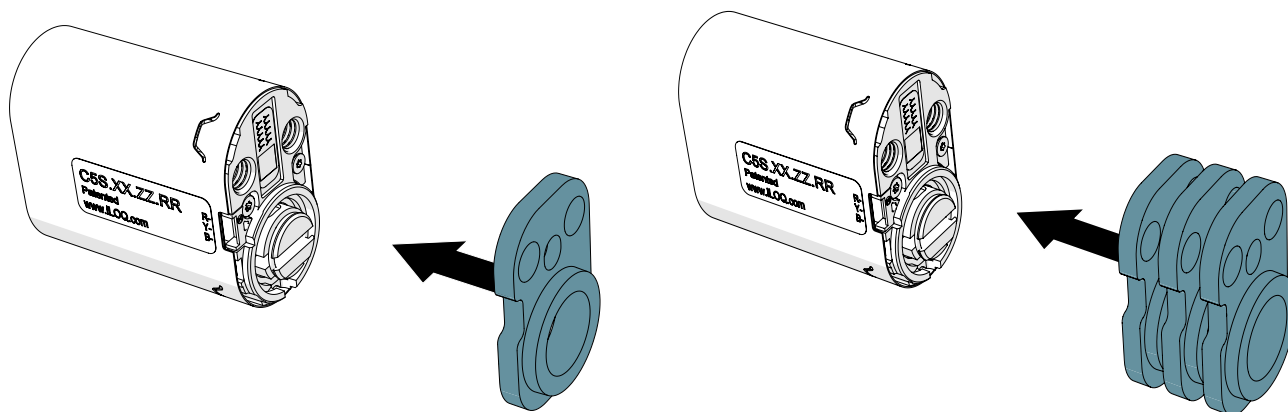


2. Kapp den klippbare medbringeren til riktig lengde.

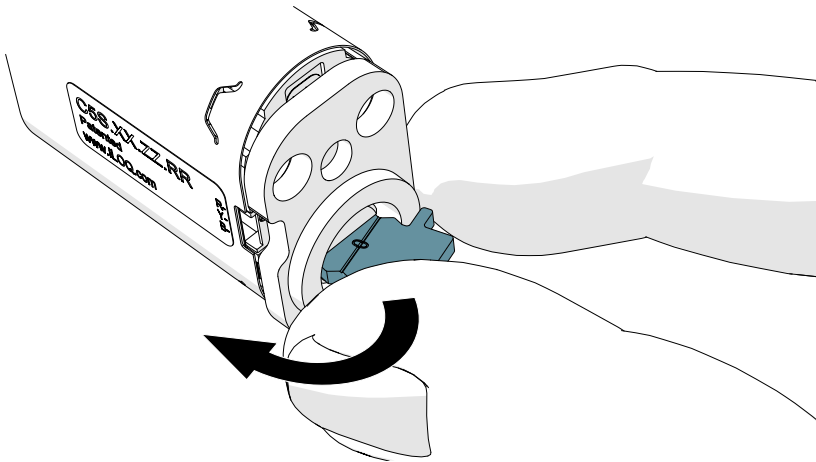


MERK! Den korrekte lengden på den klippbare medbringeren avhenger av hvor mange forlengelsesdeler som er montert på sylindren. Hvis du monterer en forlengelsesdel (første eksempel), kutter du den klippbare medbringeren ved første linje. Hvis du monterer tre forlengelsesdeler (andre eksempel), kutter du den klippbare medbringeren ved den tredje linje.

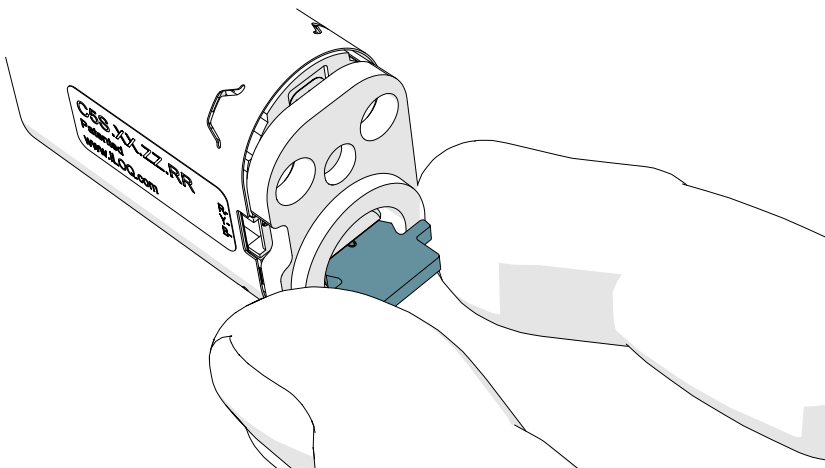
3. Skyv forlengelsesdelen eller forlengelsesdelene på sylindren.



4. Plasser det ene hjørnet av den klippbare medbringeren inne i den sirkulære fjæren.

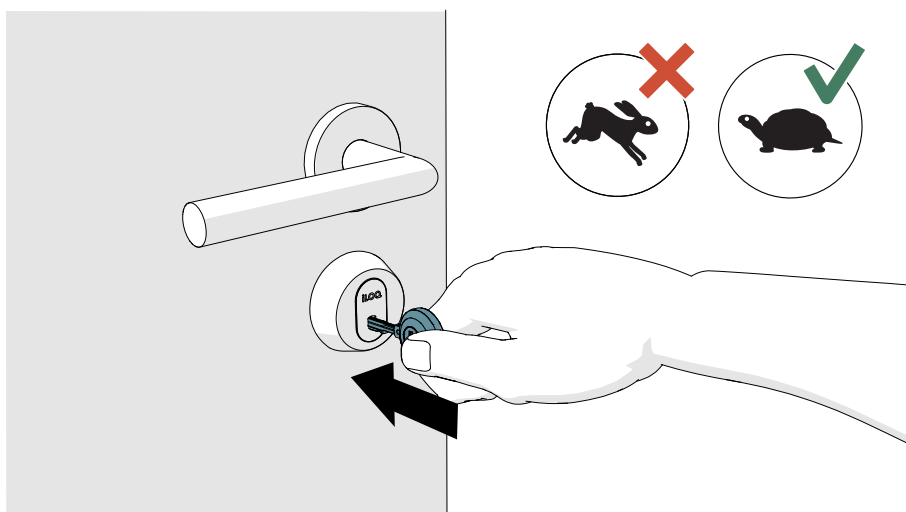


5. Trykk ned det motsatte hjørnet av medbringeren for å feste det på plass.

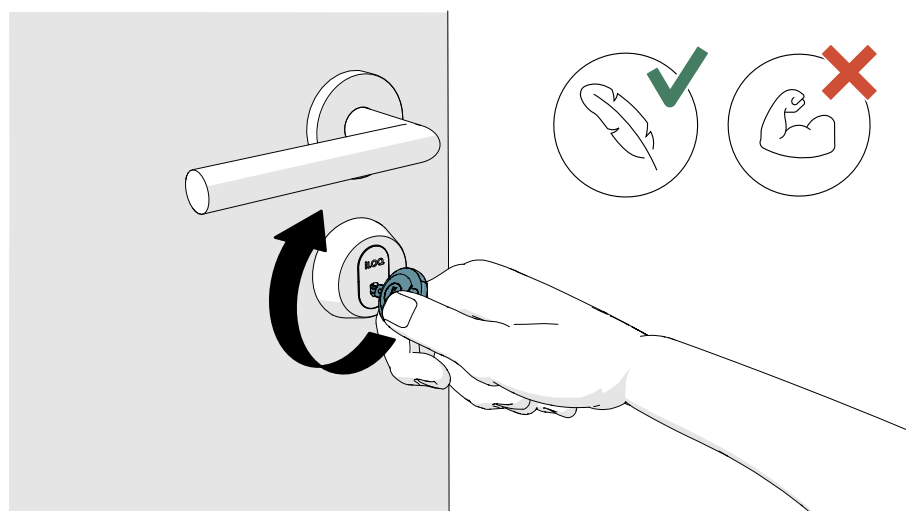


5. Bruksanvisning

1. Sett iLOQ-nøkkelen inn i låsen.



2. Vri nøkkelen forsiktig for å låse opp eller låse sylindere. Hvis nøkkelen ikke lar seg vri lett, tar du nøkkelen ut av låsen og setter den inn igjen for å prøve på nytt. Ikke bruk overdreven makt.



MERK! iLOQ låses opp med en lett omdreining av nøkkelen. Det skal ikke være nødvendig å bruke makt når du åpner en iLOQ-lås. Hvis du føler motstand fra nøkkelen, eller merker at døren ikke er godt montert, må du kontakte bygningstjenesten.



MERK! Sylindere kan betjenes så lenge nøkkelen er satt helt inn i sylindere. Når nøkkelen tas ut, går sylindere til låst posisjon.

6. Avhending av utrangerte produkter



Kast aldri et elektrisk apparat i husholdningsavfallet. Følg lokale lover og forskrifter for trygg og miljøvennlig produktavhending.



Før du kaster produktene, vær oppmerksom på at de fleste iLOQ-produktene er gjenbrukbare. Alle programmerbare produkter kan tilbakestilles til fabrikkinnstillingene, og deretter kan de brukes igjen.

Instruksjoner for resirkulering av utrangerte produkter finnes nedenfor.

| Utrangert produkt | Sortering |
|--|-----------|
| Utrangerte iLOQ-beslag, monteringstilbehør og knappvridere kan resirkuleres som metallavfall. | |
| Utrangerte iLOQ-produkter som inneholder elektronisk utstyr og kretskort, slik som iLOQ-sylindere, iLOQ-nøkler, nettbroer, dørmoduler, nøkkel- og NFC-lesere og relékort, må resirkuleres på en gjenvinningsstasjon for EE-avfall. | |
| iLOQ-produkter som inneholder batterier og akkumulatorer, slik som nøkkelfober, programmeringsnøkler og klokkekretser, må resirkuleres på en regional gjenvinningsstasjon for batterier og små akkumulatorer. | |
| Hovedparten av iLOQ-emballasjematerialene er egnet til kartong- eller plastgjenvinning. | |

7. Samsvar

Produktene nevnt i denne brukerhåndboken er i samsvar med kravene i direktivene som er deklartert på denne siden.

CE

Hermed erklærer iLOQ Oy at C5S låsesylindere er i samsvar med direktivene 2014/30/EU, 2011/65/EU og 2015/863/EU. Den fullstendige teksten til EU-samsvarserklæringen er tilgjengelig på følgende internettadresse: www.iloq.com/en/declaration-of-compliance



iLOQ C5S
C5S.XX.SB(.SE) Oval sylinder
Brukerveiledning

iLOQ
support.iloq.com
Elektroniikkatie 10
90590 Oulu
Finland