



iLOQ S50

Llave de programación P55S.1

Guía de usuario



09/2023

Rev 1.4

ID de documento

239669

**iLOQ Oy**



[support.iloq.com](https://support.iloq.com)

# 1. Índice




1.	Índice.....	2
2.	Información sobre seguridad.....	3
2.1	Señalización de seguridad.....	3
2.2	Advertencias .....	3
3.	Productos.....	4
4.	Cuidado y mantenimiento.....	4
5.	Antes del uso.....	5
6.	Instrucciones de funcionamiento de la llave de programación P55S.1.....	5
6.1	Conexión de la llave de programación P55S.1 al adaptador de programación de escritorio A00.18 .....	5
6.2	Programación con el adaptador de programación de escritorio A00.18 conectado a un PC.....	5
6.3	Programación sin un adaptador de programación de escritorio A00.18..	6
6.4	Programación offline (sin conexión a un PC).....	8
6.5	Funciones del LED de la llave de programación P55S.1 .....	8
6.6	Carga de la llave de programación P55S.1 .....	9
6.7	Especificaciones de carga de la batería .....	9
7.	Accesorios .....	10
8.	Eliminación de los productos retirados del servicio .....	11
9.	Conformidad .....	12

## 2. Información sobre seguridad

### 2.1 Señalización de seguridad

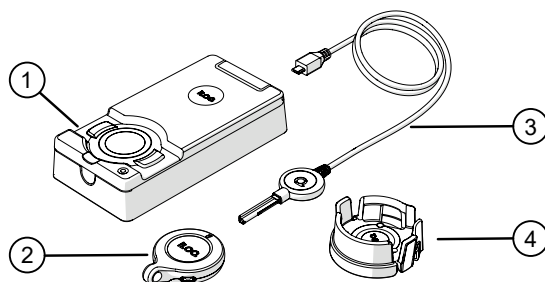
Icono	Descripción
	Señal de aviso general. Indica información de especial importancia sobre la instalación y la implementación.
	Lea detenidamente estas instrucciones antes de utilizar los productos. Esta información garantiza su seguridad y una vida útil prolongada de los productos.

### 2.2 Advertencias

Icono	Descripción
	¡Advertencia! K55S / P55S.1 contiene una batería recargable no sustituible. Si arroja una batería al fuego o la introduce en un horno caliente, o si la aplasta o corta mecánicamente, puede producirse una explosión.
	¡Advertencia! Si deja una batería en un entorno de temperatura extremadamente elevada, puede producirse una explosión o la fuga de líquido o gas inflamable.
	¡Advertencia! Una batería sometida a una presión de aire extremadamente baja puede provocar una explosión o la fuga de líquido o gas inflamable.

### 3. Productos

1. Adaptador de programación de escritorio iLOQ A00.18
2. Llave de programación iLOQ P55S.1
3. Cable de programación iLOQ A00.17
4. Adaptador de programación portátil iLOQ A00.20



### 4. Cuidado y mantenimiento

- El producto se ha diseñado para no necesitar mantenimiento. No requiere ningún mantenimiento periódico.
- No utilice la llave de programación P55S.1 para otros fines que no sean los mencionados en estas instrucciones.
- La utilización de la llave de programación P55S.1 para otros fines puede provocar daños en la misma.
- La llave de programación P55S.1 debe mantenerse segura de modo que tan solo pueda utilizarla una persona autorizada.
- En caso de pérdida de la llave de programación P55S.1, póngase en contacto con el administrador del sistema de cierre.
- Rango máximo de temperatura para el uso: -20 - +60C
- Rango máximo de temperatura para la carga: 0 - +45C
- Grado de protección de ingreso: IP67. Mantenga la llave de programación P55S.1 limpia y seca. Si la llave de programación P55S.1 está húmeda o sucia, utilice un paño suave para secar y limpiar.
- Para obtener información técnica más detallada, consulte la ficha de datos de la llave de programación P55S.1.
- La llave de programación P55S.1 es un producto electrónico que incluye una batería recargable de iones de litio. Debe seguirse un reciclaje adecuado como residuo RAEE.
- Para reclamaciones de clientes, soporte técnico, etc., póngase en contacto con su administrador.  
Su administrador se pondrá en contacto con el partner de iLOQ correspondiente para el soporte técnico.
- Recargue la llave de programación P55S.1 si el funcionamiento es anormal. Durante la carga, la llave de programación P55S.1 se resetea. Si el funcionamiento anormal continúa, póngase en contacto con el administrador del sistema de cierre.



### 5. Antes del uso

Para garantizar un funcionamiento correcto, cargue la llave de programación P55S.1 antes del primer uso.

## 6. Instrucciones de funcionamiento de la llave de programación P55S.1

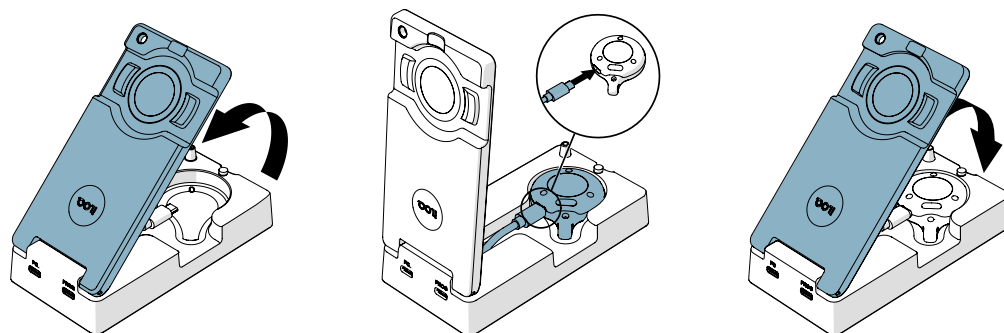
La llave de programación P55S.1 se utiliza con el software iLOQ Manager. Todas las tareas de programación se preparan en Manager y, posteriormente, se transfieren a la llave de programación P55S.1 mediante USB.

### 6.1 Conexión de la llave de programación P55S.1 al adaptador de programación de escritorio A00.18

El adaptador de programación de escritorio A00.18 permite la conexión simultánea de un PC y un cable de programación A00.17 a la llave de programación P55S.1. De este modo, puede transferir tareas de programación a la memoria de la llave de programación P55S.1 y utilizar también el cable de programación A00.17 sin tener que cambiar los cables.

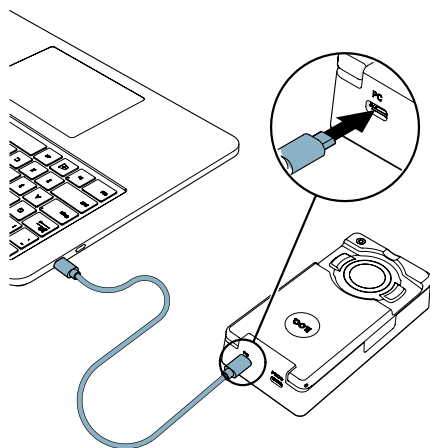
1. Conecte la llave de programación P55S.1 al cable USB del interior del adaptador.

Nota: este es un cable diseñado exclusivamente y no puede sustituirse por un cable USB Micro-B estándar, si se rompe.

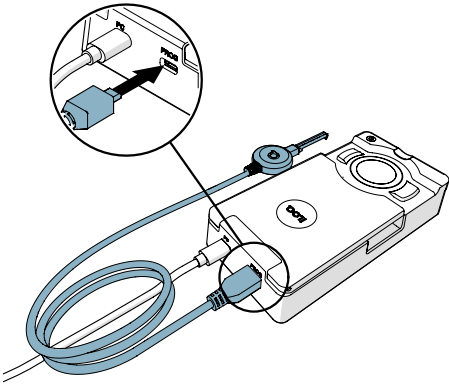


### 6.2 Programación con el adaptador de programación de escritorio A00.18 conectado a un PC

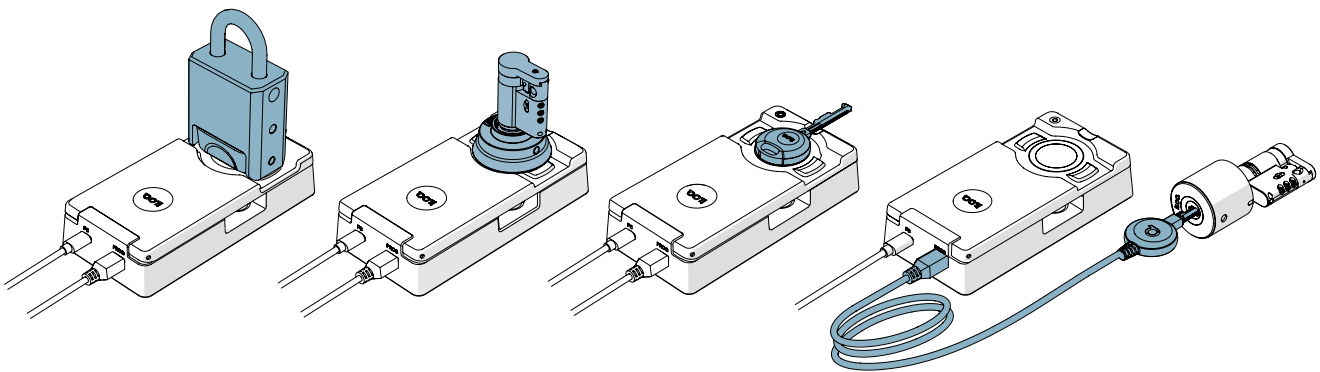
1. Conecte un ordenador al puerto PC del adaptador con un cable USB Micro-B estándar.



2. Si necesita programar cilindros con llave K5S, conecte el cable de programación A00.17 al puerto PROG del adaptador.

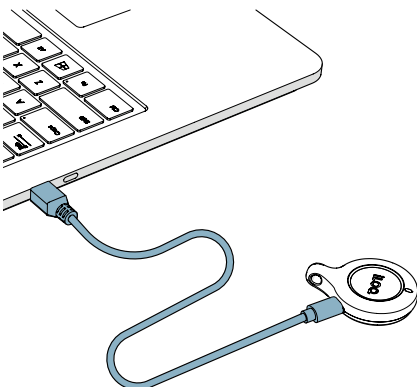


3. Ejecute las tareas de programación desde iLOQ Manager para transferirlas a la llave de programación P55S.1.
4. Para programar cilindros con llave K5S, utilice el cable de programación A00.17. Para programar otros productos iLOQ, utilice la zona de programación del adaptador A00.18.

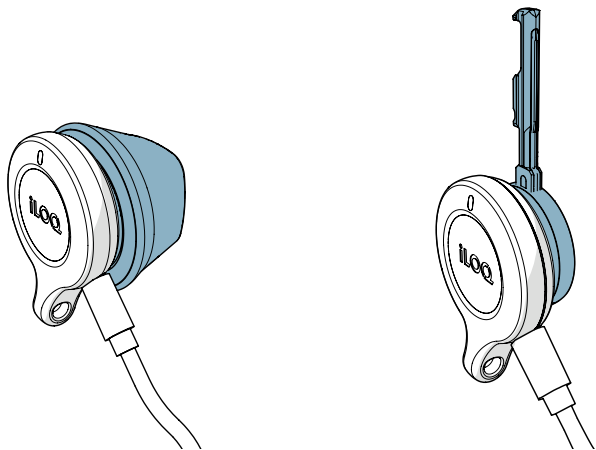


### 6.3 Programación sin un adaptador de programación de escritorio A00.18

1. Conecte la llave de programación P55S.1 directamente al puerto USB de un PC con un cable USB Micro-B estándar.

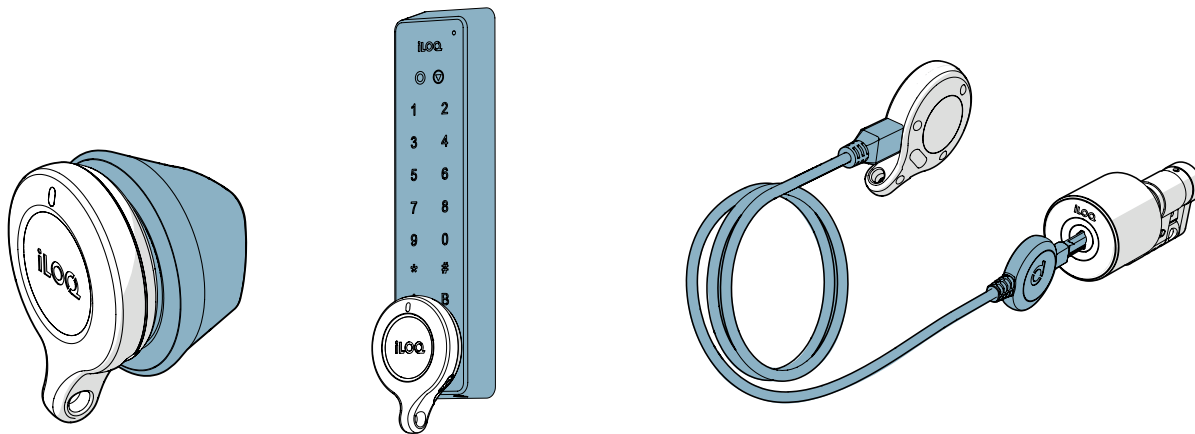


2. Ejecute las tareas de programación desde iLOQ Manager para transferirlas a la llave de programación P55S.1.
3. Coloque la llave de programación P55S.1 sobre el producto que desea programar mientras el PC está conectado. Para un mejor rendimiento, toque el pomo del cilindro o el arco de la llave K5S con la parte inferior de la llave de programación P55S.1, tal y como se muestra en la siguiente imagen.



## 6.4 Programación offline (sin conexión a un PC)

Después de transferir las tareas a la llave de programación P55S.1, desconecte la llave de programación P55S.1 del ordenador y programe los cilindros previstos in situ. Para programar cilindros con llave K5S, necesitará el cable adaptador A00.17.



## 6.5 Funciones del LED de la llave de programación P55S.1

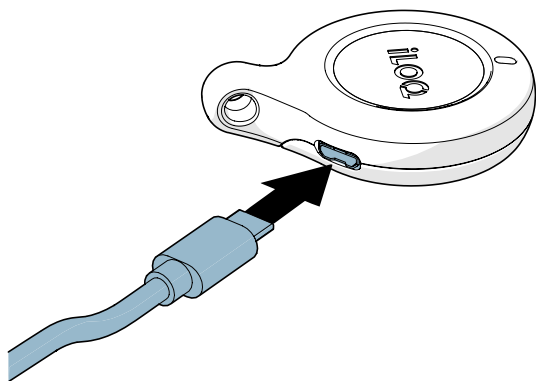


Color del LED	Descripción
• Led <b>ámbar</b> durante la programación	• Llave de programación comunicando
• Led <b>verde</b> tras ámbar	• Programación finalizada
• Led <b>rojo</b> tras ámbar	• Fallo de programación
• <b>Rojo parpadea</b> , 0,1 s. una vez por minuto	• Batería agotada. Cargue la batería.
• <b>Ámbar parpadea</b> , 1 s. una vez por minuto	• Batería baja. Cargue la batería.



## 6.6 Carga de la llave de programación P55S.1

Para cargar la llave de programación P55S.1, utilice el conector USB Micro-B.



## 6.7 Especificaciones de carga de la batería

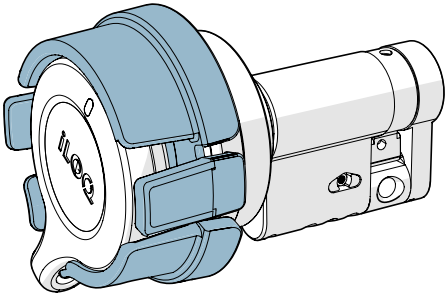
Unidad	Valor
• Tensión	• 5 V
• Corriente	• 100 mA
• Tiempo de carga	• 3 horas
• Capacidad	• 150 mAh

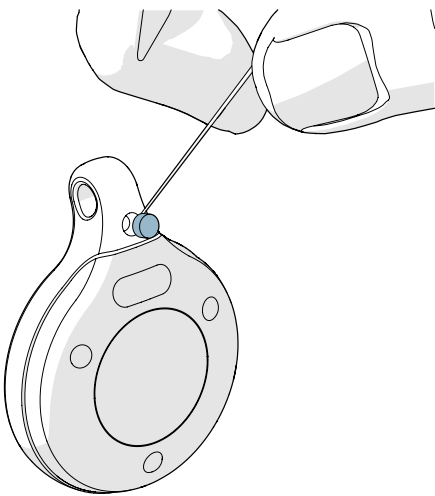
Indicador led	Significado
• Led rojo continuo	• Batería cargando
• Led verde continuo	• Batería totalmente cargada

## 7. Accesorios

- El adaptador de programación portátil A00.20 puede utilizarse para ayudar a sostener una llave de programación P55S.1 sobre los pomos de los cilindros S50 durante la programación.



- Los marcadores de color AK50.1-AK50.9 pueden utilizarse para personalizar las llaves de programación P55S.1.  
Para sustituir el marcador de color, retire el antiguo con una herramienta adecuada y sustitúyalo por uno nuevo.



## 8. Eliminación de los productos retirados del servicio



Nunca deseche un aparato eléctrico en la basura doméstica. Siga las leyes y reglamentos locales para eliminar el producto de forma segura y respetuosa con el medio ambiente.



Antes de desechar los productos, tenga en cuenta que la mayoría de los productos de iLOQ son **reutilizables**. Todos los productos programables pueden resetearse a los ajustes de fábrica, tras lo cual pueden reutilizarse en otro sistema o en un sistema totalmente nuevo.

A continuación se describen las instrucciones de reciclaje de los productos retirados del servicio.

Producto retirado del servicio	Clasificación
Los herrajes, los accesorios de montaje y los pomos giratorios de iLOQ retirados del servicio pueden reciclarse como chatarra.	
Los productos de iLOQ retirados del servicio que contengan componentes electrónicos y placas de circuitos, como los cilindros iLOQ, las llaves, los puentes de red, los módulos de puerta, los lectores de llaves y RFID, así como las tarjetas de relés, deben reciclarse en un punto de recogida de aparatos eléctricos y electrónicos.	
Los productos de iLOQ que contengan pilas y baterías, como fobs, llaves de programación y circuitos de reloj, deben reciclarse en un punto de recogida local de pilas y baterías de pequeño tamaño.	
La mayor parte de los materiales de embalaje de iLOQ son aptos para el reciclaje de cartón y plástico.	

## 9. Conformidad

Los productos mencionados en esta guía de usuario son conformes a los requisitos de las directivas que se declaran en esta página.

### CE

#### DECLARACIÓN DE CONFORMIDAD CE SIMPLIFICADA:

Por la presente, iLOQ Oy declara que el equipo de radio de tipo llave de programación P55S.1 es conforme a la Directiva 2014/53/UE. El texto completo de la Declaración de conformidad CE se encuentra disponible en la siguiente dirección de Internet: [www.iloq.com/en/declaration-of-compliance/](http://www.iloq.com/en/declaration-of-compliance/)

Norma de comunicación: NFC 13,56 MHz de modulación de carga (ASK) ISO/IEC 14443A, sin transmisor.

### FCC

Este dispositivo contiene transmisor(es)/receptor(es) exento(s) de licencia conforme(s) a la especificación RSS para aparatos exentos de licencia de la agencia de Innovación, Ciencia y Desarrollo Económico de Canadá y conforme(s) a la sección 15 de las normas de la FCC. El funcionamiento está sujeto a las siguientes dos condiciones:

1. Este dispositivo no puede ocasionar interferencias perjudiciales.
2. Este dispositivo debe aceptar toda interferencia recibida, incluso interferencias que puedan ocasionar un funcionamiento no deseado del dispositivo.

**Nota:** este equipo se ha probado y se ha determinado que cumple con los límites de un dispositivo digital de Clase B, conforme a la sección 15 de las normas de la FCC. Estos límites se diseñan para ofrecer una protección razonable contra interferencias perjudiciales en una instalación residencial. Este equipo genera, usa y puede irradiar energía de radiofrecuencia y, en caso de no instalarse y utilizarse de acuerdo con las instrucciones, puede causar interferencias perjudiciales para las comunicaciones de radio. No obstante, no se garantiza que no ocurrirán interferencias en una instalación particular. Si este equipo causa interferencias perjudiciales a la recepción de radio o televisión, lo que puede determinarse mediante el apagado y encendido del equipo, se recomienda al usuario que intente corregir la interferencia mediante una o más de las siguientes medidas:

- Reoriente o reubique la antena receptora.
- Aumente la separación entre el equipo y el receptor.
- Conecte el equipo a una toma de corriente en un circuito diferente al cual está conectado el receptor.
- Consulte al distribuidor o a un técnico de radio/TV experimentado para solicitar ayuda.

Los cambios o las modificaciones que se realicen al equipo no aprobados expresamente por iLOQ Oy pueden invalidar la autorización de la FCC para utilizar este equipo.

Sistema	Frecuencia	SAR máximo
• NFC	• 13,56 MHz	• 0,03 W/kg (SAR1g)

## UKCA

Por la presente, iLOQ Oy declara que el equipo de radio de tipo llave de programación P55S.1 es conforme a los requisitos legales pertinentes del Reino Unido. El texto completo de la declaración de conformidad se encuentra disponible en la siguiente dirección de Internet: [www.iloq.com/en/declaration-of-compliance/](http://www.iloq.com/en/declaration-of-compliance/)



iLOQ S50  
Llave de programación P55S.1  
Guía de usuario

**iLOQ**

[support.iloq.com](https://support.iloq.com)

Elektroniikkatie 10

90590 Oulu

Finland