



iLOQ S5/S10/S50

Kłódki iLOQ

**H5S/H10S**

**H50S.x31.xx**

**H50S.x41.xx**

**H50S.x51.xx**

**H50S.x61.xx**

Podręcznik użytkownika



02/2026

Wer. 1.0

Identyfikator dokumentu

320911

**iLOQ Oy**



[support.iloq.com](http://support.iloq.com)

# Treść

1.	Informacje dotyczące bezpieczeństwa .....	3
1.1	Oznaczenia bezpieczeństwa.....	3
2.	Przegląd.....	3
3.	Przed montażem .....	3
3.1	Uwagi ogólne.....	3
3.2	Pielęgnacja i konserwacja .....	4
3.3	Po montażu.....	4
4.	Montaż .....	4
5.	Instrukcja obsługi kłódki iLOQ H5S/H10S .....	5
5.1	Otwieranie kłódki iLOQ H5S/H10S.....	5
5.2	Zamykanie kłódki iLOQ H5S/H10S.....	6
6.	Instrukcja obsługi kłódki iLOQ H50S .....	7
6.1	Otwieranie kłódki iLOQ H50S.....	7
6.2	Zamykanie kłódki iLOQ H50S.....	10
6.2.1	Zamykanie ręczne (wersje H50S.x41 i H50S.x61) .....	10
6.2.2	Zamykanie kluczem (wersje H50S.x31 i H50S.x51) .....	11
6.3	Odczyt stanu zamka (wersje H50S.x51 i H50S.x61).....	12
7.	Wymiana pokrętła czytnika iLOQ H50S.....	14
8.	Utylizacja produktów wycofanych z eksploatacji.....	15
9.	Zgodność .....	16
9.1	Kłódki iLOQ H5S/H10S .....	16
9.2	Kłódki iLOQ H50S .....	16

# 1. Informacje dotyczące bezpieczeństwa

## 1.1 Oznaczenia bezpieczeństwa

Znak	Opis
	Ogólny znak informacyjny. Wskazuje szczególnie ważne informacje dotyczące instalacji lub produktu.
	Przed użyciem produktu należy uważnie przeczytać niniejsze instrukcje. Informacje te mają na celu zapewnienie bezpieczeństwa oraz długiej żywotności produktu.

## 2. Przegląd

iLOQ H5S oraz H50S to bezbateryjne, programowalne elektromechaniczne kłódki należące do rodziny produktów serii iLOQ 5, którą można zaprogramować w sposób zapewniający współpracę z systemem zamków serii iLOQ 5. Kłódki iLOQ H10S to bezbateryjne, programowalne elektromechaniczne kłódki należące do rodziny produktów iLOQ S10, którą można zaprogramować w sposób zapewniający współpracę z systemem zamków serii iLOQ S10. Kłódki są dostępne z różnymi długościami pałąka (klasa 3: 25 /60/110 mm, klasa 4: 28/50 mm oraz klasa 5: 27/50 mm). Kłódki H50S zasila technologia NFC, dlatego nie wymagają one baterii. H50S.x51.28 i H50S.x61.28 obsługują funkcję „Status blokady odczytu”. Status blokady jest odczytywany za pomocą aplikacji iLOQ App oraz wyświetlany w statusie blokady w aplikacji iLOQ Manager. Dostępne są dwie różne wersje: H50S.x31/H50S.x51 jest otwierana i zamykana za pomocą klucza, natomiast H50S.x41/H50S.x61 nie wymaga klucza.

## 3. Przed montażem

### 3.1 Uwagi ogólne

- Należy dokładnie przestrzegać instrukcji podczas instalacji. W przypadku wątpliwości co do prawidłowości treści dokumentacji w poszczególnych wersjach językowych obowiązuje brzmienie oryginalnej dokumentacji w języku angielskim.
- Ta instrukcja i jakiegokolwiek instrukcje konserwacji powinny być przekazane użytkownikowi przez monter.
- Kłódki iLOQ należy zakładać i użytkować bez stosowania nadmiernej siły. Prosimy zachować ostrożność, aby nie upuścić produktu.
- Nie wolno modyfikować produktu w żaden sposób, z wyjątkiem modyfikacji opisanych w niniejszej instrukcji.

- Należy zamontować wszystkie elementy niezbędne do wykonania danej instalacji.
- Omawiana kłódka objęta jest 24-miesięczną gwarancją.
- Klucz należy trzymać w bezpiecznym miejscu, aby dostęp do niego miała tylko upoważniona osoba.
- W przypadku zgubienia klucza należy go dezaktywować za pomocą oprogramowania iLOQ Manager i należy przeprogramować wszystkie otwierane przy jego użyciu zamki.
- Zastrzegamy sobie prawo do dokonywania zmian lub dalszego udoskonalania pod względem technicznym bez uprzedniego powiadomienia.

## 3.2 Pielęgnacja i konserwacja

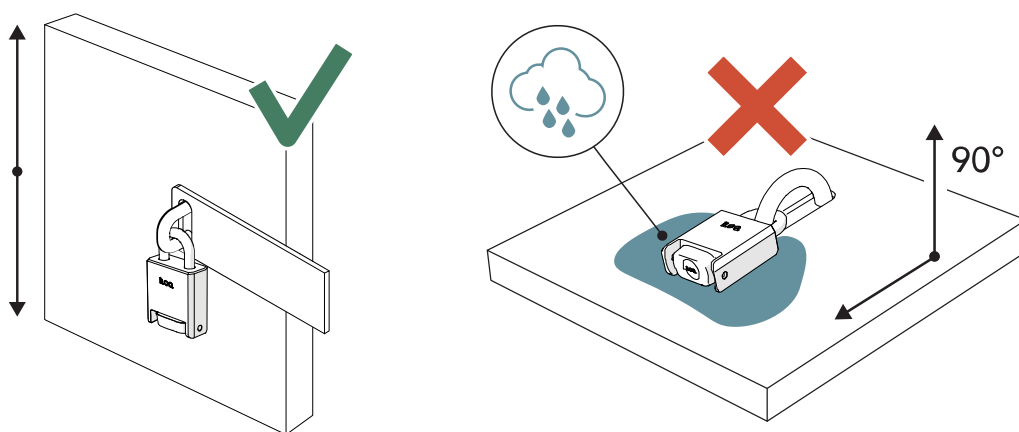
Produkt został zaprojektowany tak, aby nie wymagał żadnej konserwacji. Nie jest zatem konieczne przeprowadzanie regularnych czynności konserwacyjnych.

## 3.3 Po montażu

Sprawdzić działanie kłódki po montażu, aby upewnić się, że nie utrudnia ona prawidłowego działania zamka.

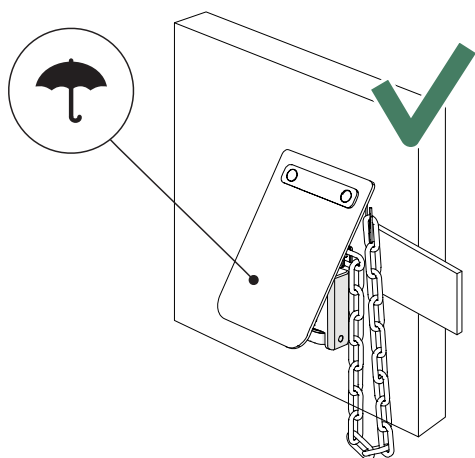
## 4. Montaż

- Kłódki należy zakładać w taki sposób, aby zwisały swobodnie i nie mogły ulec zanurzeniu w wodzie.

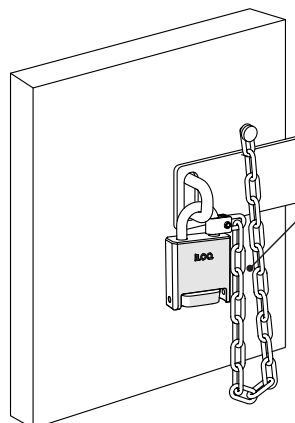


- W celu wydłużenia żywotności i funkcjonalności kłódek, należy zastosować osłonę przeciwdeszczową (iLOQ A10.73 lub A10.74).

- W celu założenia kłódek w miejscu instalacji można posłużyć się dodatkowym łańcuchem (iLOQ AH50.10, AH50.11 lub AH50.12).



- A10.73
- A10.74

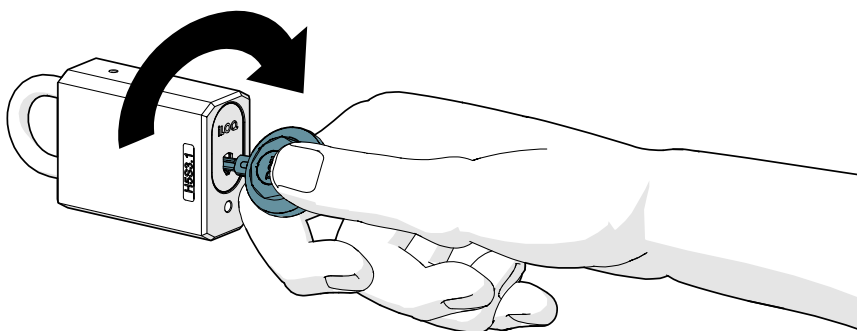
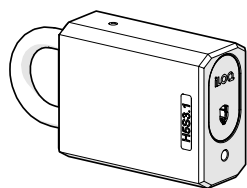
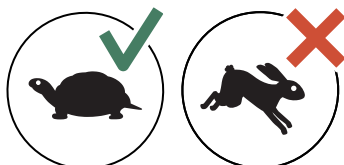


- AH50.10
- AH50.11
- AH50.12

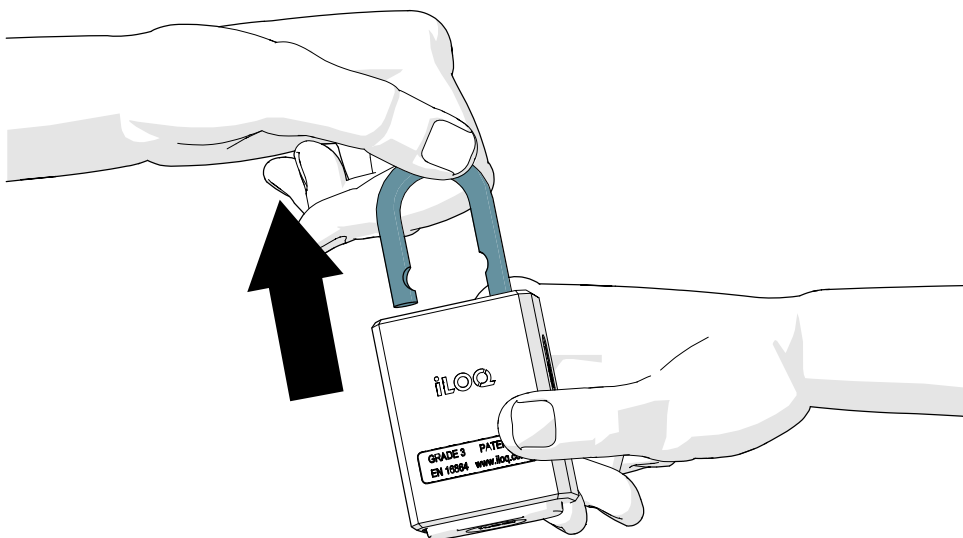
## 5. Instrukcja obsługi kłódki iLOQ H5S/H10S

### 5.1 Otwieranie kłódki iLOQ H5S/H10S

1. Aby otworzyć kłódkę H5S/H10S, należy powoli włożyć klucz iLOQ i obrócić go zgodnie z ruchem wskazówek zegara.

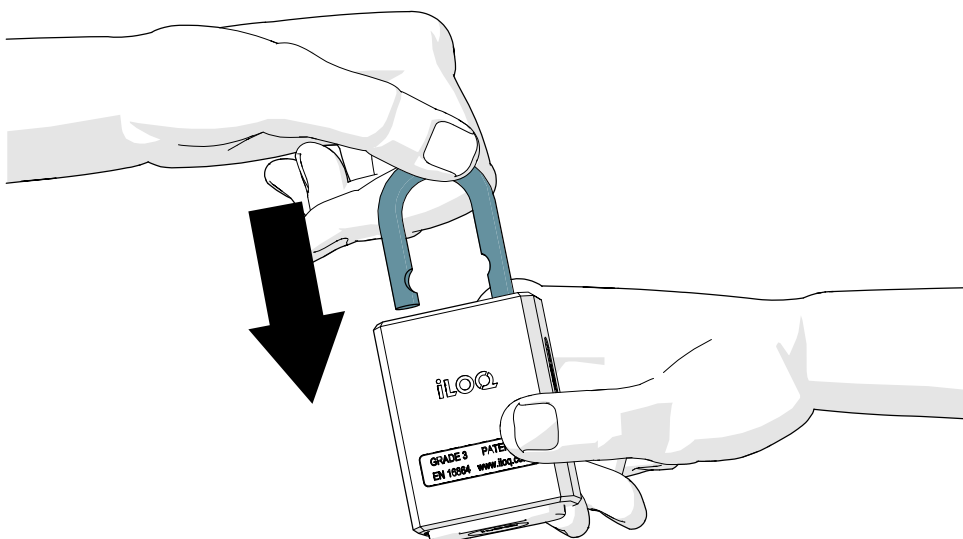


2. Otwórz pałąk.

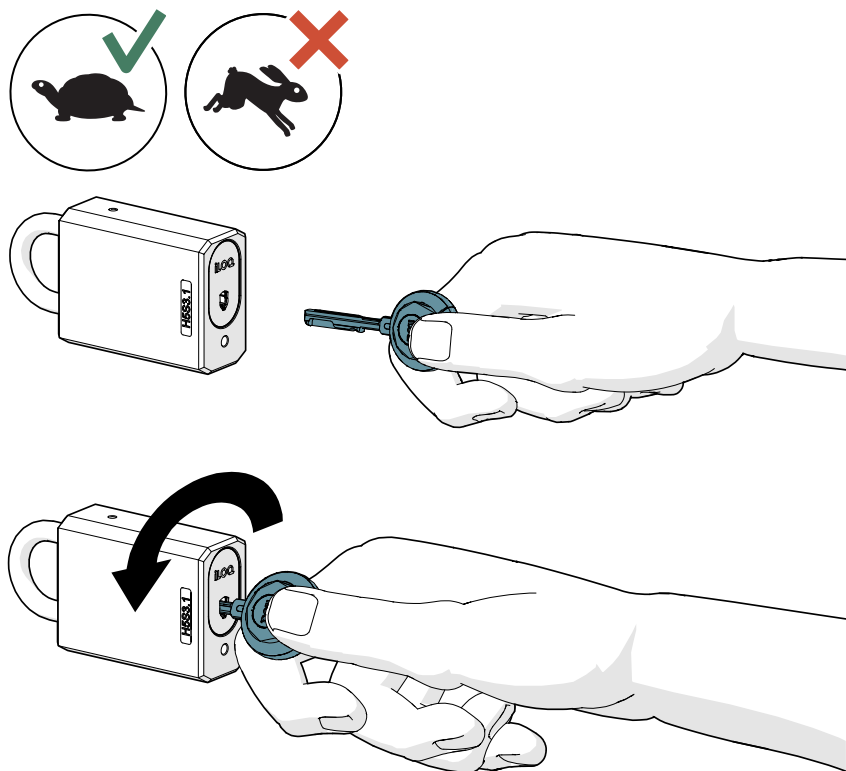


## 5.2 Zamykanie kłódki iLOQ H5S/H10S

1. Zamknij pałąk.



2. Powoli włoż kluczyk iLOQ i obracaj go w kierunku przeciwnym do ruchu wskazówek zegara, aż znajdzie się w położeniu neutralnym.



3. Po zamknięciu zamka wyjmij klucz.

## 6. Instrukcja obsługi kłódki iLOQ H50S

### 6.1 Otwieranie kłódki iLOQ H50S

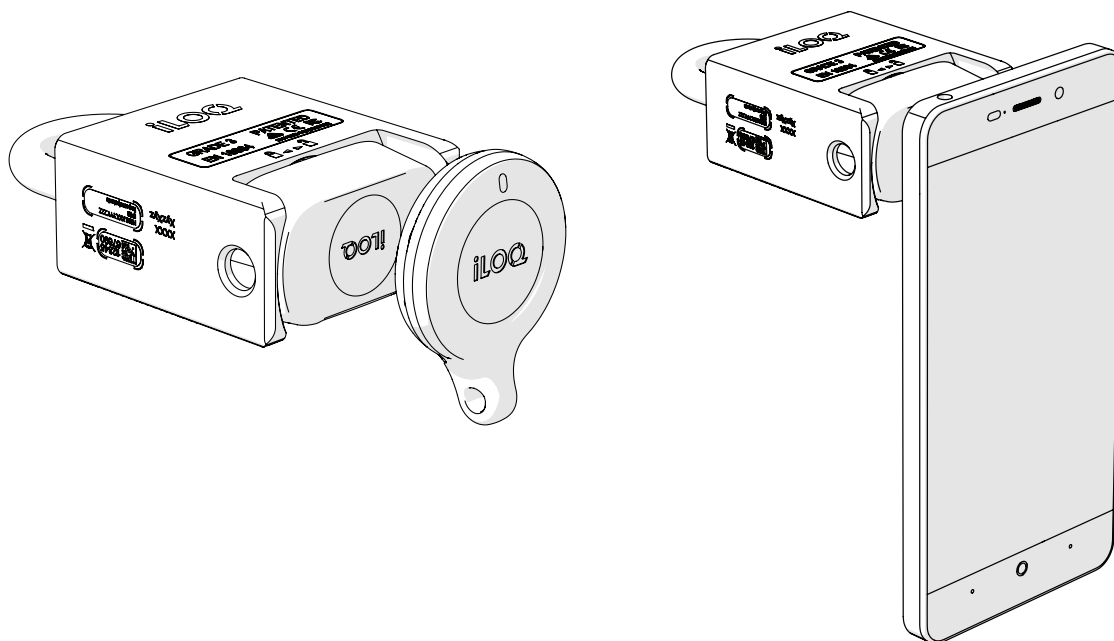
Przed użyciem zamków sprawdzić położenie anteny NFC w swoim telefonie, aby wiedzieć, jak najlepiej trzymać telefon przed pokręteł czytelnika zamka. Informacje te mogą znajdować się w karcie danych technicznych Twojego telefonu. W przypadku telefonów z systemem Android położenie anteny NFC można sprawdzić w menu/informacjach dotyczących funkcji NFC telefonu komórkowego.



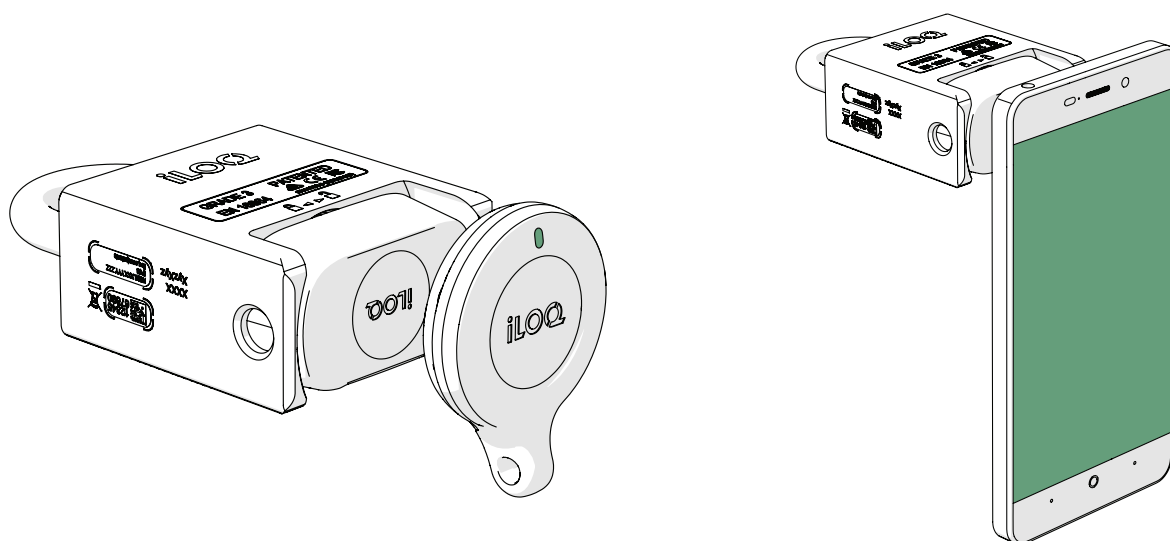
**UWAGA!** Ze względu na dużą różnorodność modeli telefonów z funkcją NFC oraz systemów operacyjnych, firma iLOQ nie może zagwarantować, że wszystkie telefony z systemem Android, obsługujące technologię NFC będą bezproblemowo współpracować z naszymi zamkami.

Aby otworzyć kłódkę H50S, można użyć:

- Klucza breloka iLOQ S50 (z ważnym prawem dostępu), umieszczając brelok po środku czarnego pokrętła, jak pokazano na zdjęciu po lewej stronie.
- Telefonu komórkowego z funkcją NFC, poprzez umieszczenie anteny NFC po środku pokrętła, jak pokazano na rysunku po prawej stronie.



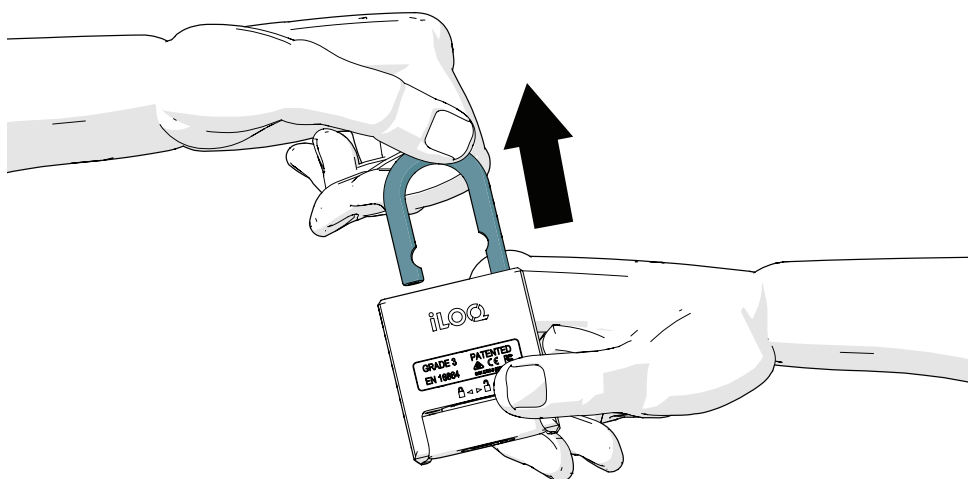
1. Aby uruchomić zamek, przyłóż klucz posiadający ważne uprawnienia, do pokrętła czytnika. Zaczekać, aż klucz zaświeci się na zielono, wskazując, że zamek został otwarty.



- Obróć gałkę czytelnika zgodnie z ruchem wskazówek zegara o 180°. Zamek pozostanie otwarty przez 5 do 15 sekund i automatycznie powróci do stanu zamkniętego, jeśli nie zostanie otwarty (w zależności od skonfigurowanego czasu otwarcia zamka).



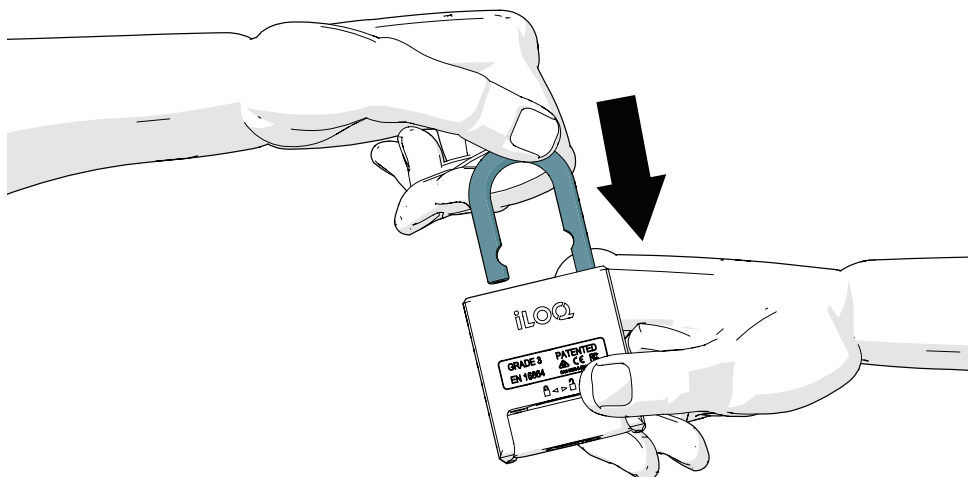
- Otwórz pałąk.



## 6.2 Zamykanie kłódki iLOQ H50S

### 6.2.1 Zamykanie ręczne (wersje H50S.x41 i H50S.x61)

1. Zamknij pałąk.



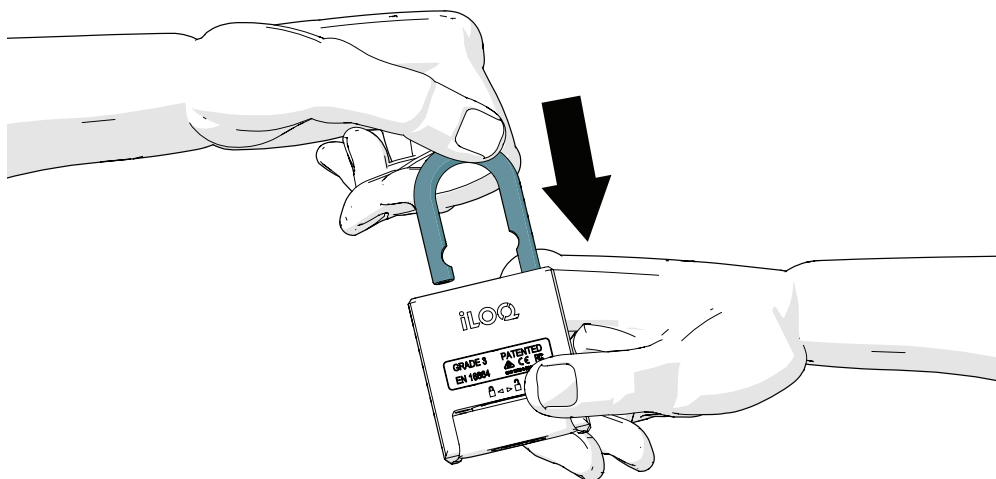
2. Obróć gałkę czytelnika przeciwnie do ruchu wskazówek zegara o 180°.



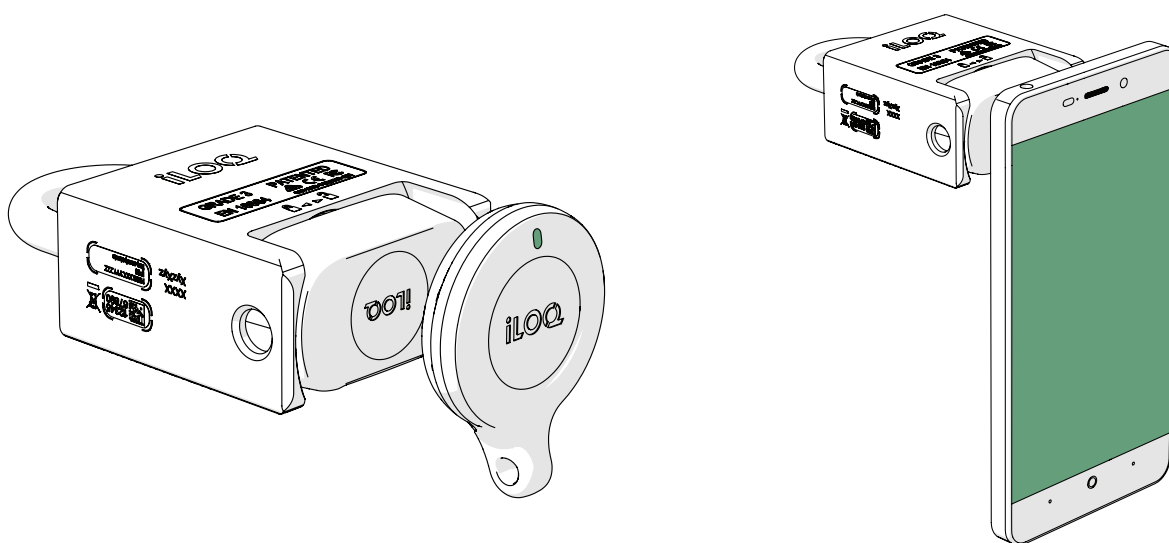
3. Po zamknięciu zamka upewnij się, czy pokrętło znajduje się w pozycji zaryglowanej, a kłódka pozostaje zamknięta.

## 6.2.2 Zamykanie kluczem (wersje H50S.x31 i H50S.x51)

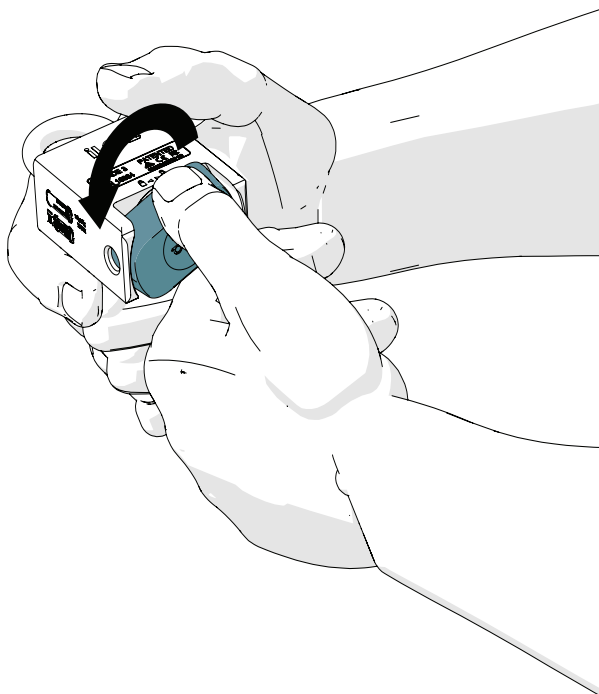
1. Zamknij pałąk.



2. Aby uruchomić zamek, przyłóż klucz posiadający ważne uprawnienia, do pokrętki czytnika. Zaczekać, aż klucz zaświeci się na zielono, wskazując, że zamek został otwarty.



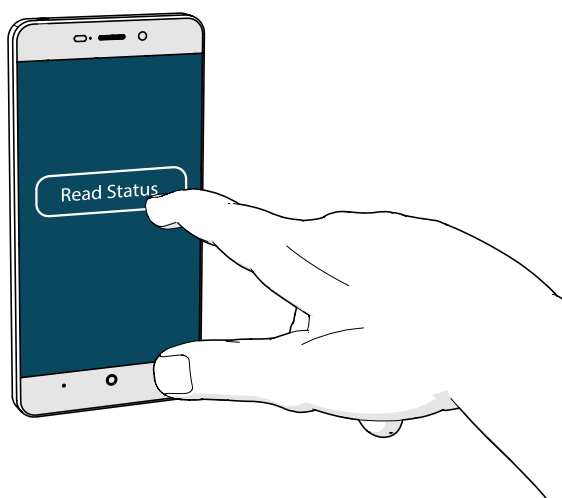
3. Obróć gałkę czytnika przeciwnie do ruchu wskazówek zegara o 180°. Zamek pozostanie otwarty przez 5 do 15 sekund i automatycznie powróci do stanu zamkniętego, jeśli nie zostanie otwarty (w zależności od skonfigurowanego czasu otwarcia zamka).



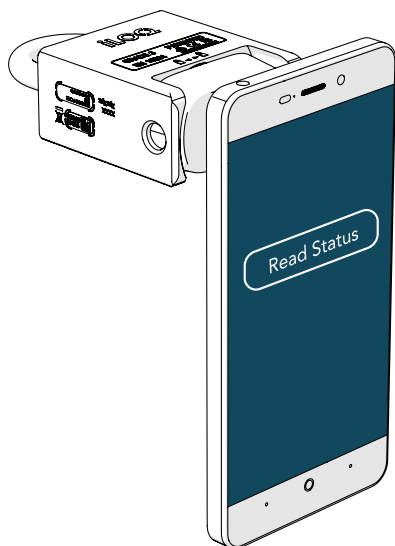
4. Po zamknięciu zamka upewnij się, czy pokrętło znajduje się w pozycji zaryglowanej, a kłódka pozostaje zamknięta.

### 6.3 Odczyt stanu zamka (wersje H50S.x51 i H50S.x61)

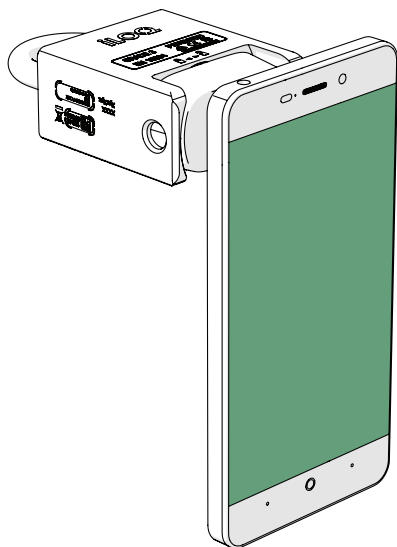
1. Wybierz opcję „Odczytaj status” w aplikacji mobilnej.



2. Przytrzymaj telefon przy pokrętle czytnika zamka, aby odczytać jego stan.



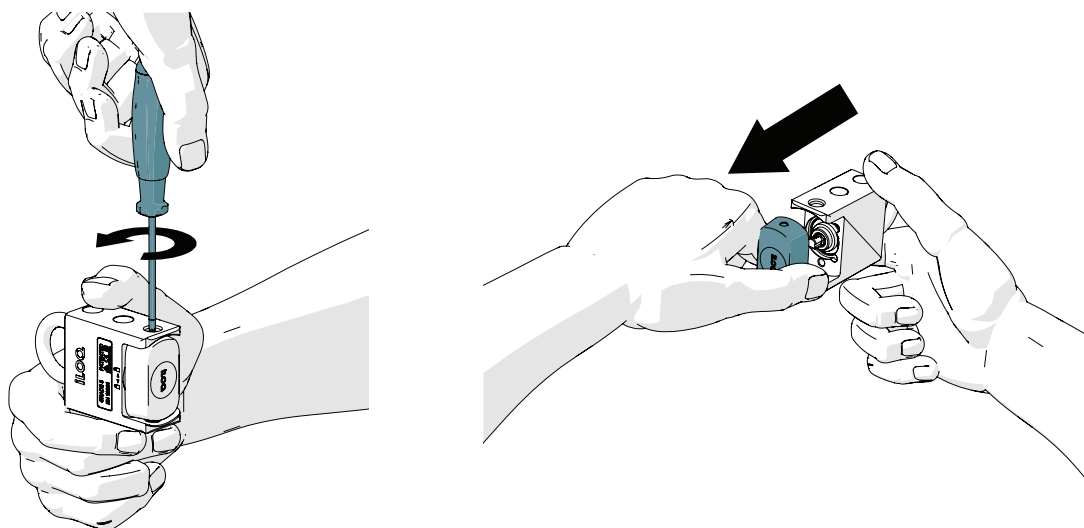
3. Przytrzymaj telefon przy pokrętle czytnika zamka do momentu zakończenia odczytu jego stanu.



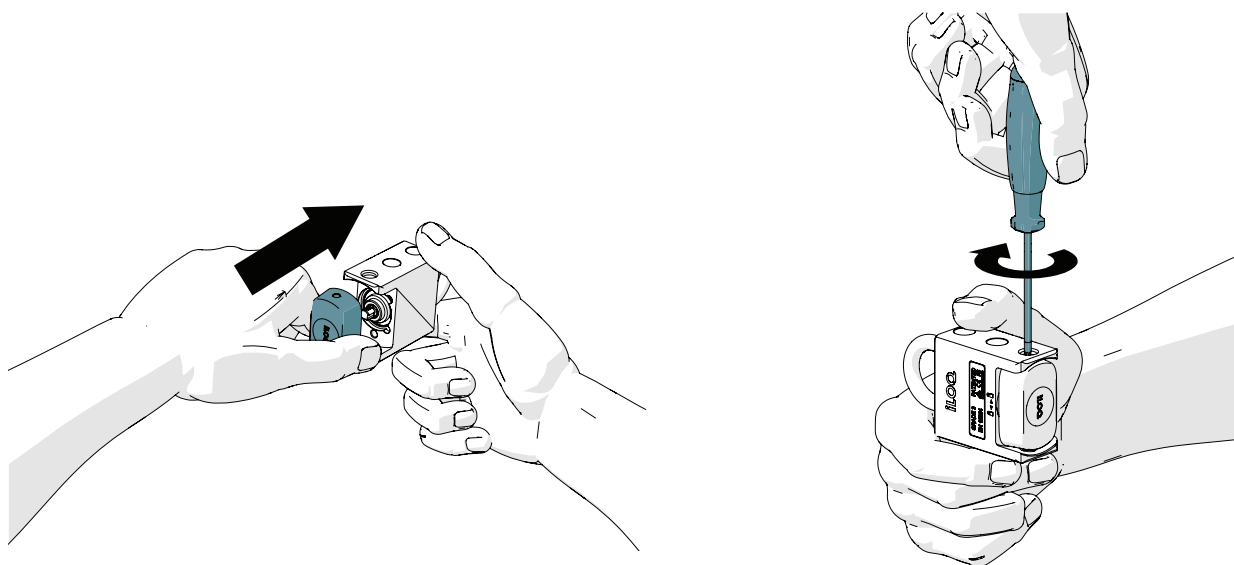
## 7. Wymiana pokręta czytnika iLOQ H50S

Jeśli pokrętło czytnika H50S zostało np. uszkodzone i wymaga wymiany, w takim przypadku, w celu dokonania prawidłowej wymiany pokręta czytnika należy wykonać następujące czynności.

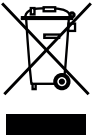

1. Poluzować śrubę mocującą (za pomocą śrubokręta T10) i ściągnąć pokrętło.







2. Przed zamontowaniem nowego pokręta, zaaplikuj na uszczelkę IP pokręta niewielką ilość smaru silikonowego CRC.
3. Następnie należy założyć nowe pokrętło i dokręcić śrubę mocującą (1,5 Nm).



## 8. Utylizacja produktów wycofanych z eksploatacji

	<p>Nigdy nie wyrzucać urządzenia elektrycznego do odpadów domowych. Należy przestrzegać lokalnych przepisów i regulacji dotyczących bezpiecznej i przyjaznej dla środowiska utylizacji.</p>
	<p>Przed wyrzuceniem należy pamiętać, że większość produktów iLOQ nadaje się do <b>ponownego użycia</b>. Wszystkie programowalne produkty można zresetować do ustawień fabrycznych, po czym można je ponownie wykorzystać w innym systemie.</p>

Poniżej przedstawiono instrukcje dotyczące recyklingu produktów wycofanych z eksploatacji.

Produkt wycofany z eksploatacji	Sortowanie
<p>Wycofane z eksploatacji złącza iLOQ, akcesoria montażowe i pokręta mogą zostać poddane recyklingowi jako złom metalowy.</p>	
<p>Wycofane z eksploatacji produkty iLOQ zawierające elektronikę i płytki drukowane, takie jak wkładki cylindryczne iLOQ, klucze, mostki sieciowe, moduły drzwi, czytniki kluczy i RFID oraz karty przekaźnikowe, muszą zostać poddane recyklingowi w punkcie zbiórki sprzętu elektrycznego i elektronicznego.</p>	
<p>Produkty iLOQ zawierające baterie i akumulatory, takie jak breloki do kluczy, klucze do programowania i obwody zegara, należy poddać recyklingowi w punkcie zbiórki baterii oraz małych akumulatorów.</p>	
<p>Większość materiałów opakowaniowych iLOQ wykonana jest z tektury i tworzyw sztucznych oraz nadaje się do recyklingu.</p>	

## 9. Zgodność

### 9.1 Kłódki iLOQ H5S/H10S

CE

#### **SKRÓCONA DEKLARACJA ZGODNOŚCI UE:**

Niniejszym iLOQ Oy oświadcza, że urządzenia radiowe, tj. kłódki H5S/H10S są zgodne z dyrektywą 2014/53/UE. Pełny tekst deklaracji zgodności UE dostępny jest pod następującym adresem internetowym: [www.iloq.com/en/declaration-of-compliance/](http://www.iloq.com/en/declaration-of-compliance/)

### 9.2 Kłódki iLOQ H50S

**Kłódki iLOQ H50S, w tym następujące warianty produktu:** H50S.331.110.XX, H50S.331.15.XX, H50S.331.25.XX, H50S.331.60.XX, H50S.341.110.XX, H50S.341.15.XX, H50S.341.25.XX, H50S.341.60.XX, H50S.431.28.XX, H50S.431.50.XX, H50S.441.28.XX, H50S.441.50.XX, H50S.531.27.XX, H50S.531.50.XX, H50S.541.27.XX, H50S.541.50.XX, H50S.351.110.XX, H50S.351.15.XX, H50S.351.25.XX, H50S.351.60.XX, H50S.361.110.XX, H50S.361.15.XX, H50S.361.25.XX, H50S.361.60.XX, H50S.451.28.XX, H50S.451.50.XX, H50S.461.28.XX, H50S.461.50.XX, H50S.551.27.XX, H50S.551.50.XX, H50S.561.27.XX, H50S.561.50.XX **są zgodne z wymaganiami przepisów wyszczególnionych na tej stronie.**

CE

#### **SKRÓCONA DEKLARACJA ZGODNOŚCI UE:**

Niniejszym iLOQ Oy oświadcza, że urządzenia radiowe, tj. kłódki H50S są zgodne z dyrektywą 2014/53/UE. Pełny tekst deklaracji zgodności UE dostępny jest pod następującym adresem internetowym: [www.iloq.com/en/declaration-of-compliance/](http://www.iloq.com/en/declaration-of-compliance/)

Standard komunikacji: NFC 13,56 MHz Modulacja ładunku (ASK) ISO/IEC 14443A, brak nadajnika.

FCC

#### **Rozdział 1, podczęść A, część 2 ustęp 47 Kodeksu Przepisów Federalnych**

Zgodność została oceniona zgodnie z następującą normą:

FCC - Przepis FCC, część 15

**Uwaga:** Niniejsze urządzenie zostało przetestowane i uznane za zgodne z ograniczeniami dla urządzeń cyfrowych klasy B, zgodnie z częścią 15 przepisów FCC. Ograniczenia te mają na celu zapewnienie rozsądnej ochrony przed szkodliwymi zakłóceniami w instalacjach domowych. Urządzenie to

generuje, wykorzystuje i może emitować energię o częstotliwości radiowej i jeśli nie będzie instalowane i użytkowane zgodnie z instrukcjami, może powodować szkodliwe zakłócenia w komunikacji radiowej. Nie gwarantuje się jednak niewystępowania zakłóceń w przypadku konkretnych instalacji. Jeśli urządzenie powoduje szkodliwe zakłócenia w odbiorze radiowym lub telewizyjnym, co można stwierdzić poprzez wyłączenie i włączenie urządzenia, zachęcamy użytkownika do podjęcia próby skorygowania zakłóceń za pomocą jednej lub kilku z następujących metod:

- Zmiany kierunku lub lokalizacji anteny odbiorczej.
- Zwiększenia odległości pomiędzy urządzeniem a odbiornikiem.
- Podłączenia urządzenia do gniazdka w innym obwodzie niż ten, do którego podłączony jest odbiornik.
- Skonsultowanie się ze sprzedawcą lub doświadczonym technikiem radiowo-telewizyjnym w celu uzyskania pomocy.

## ISED

### **Innovation, Science and Economic Development Canada (ISED)**

Zgodność została oceniona zgodnie z następującą normą:

ISED – ICES 003, Wydanie 7: 2020 – klasa B



iLOQ S5/S10/S50

Klódki iLOQ

**H5S/H10S**

**H50S.x31.xx**

**H50S.x41.xx**

**H50S.x51.xx**

**H50S.x61.xx**

Podręcznik użytkownika

**iLOQ**

[support.ilq.com](https://support.ilq.com)

Elektroniikkatie 10

90590 Oulu

Finlandia